

T.C

ANTALYA VALİLİĞİ

MANAVGAT KAYMAKAMLIĞI

MANAVGAT FATİH ANADOLU LİSESİ

2019-2023 STRATEJİK PLANI



İSTIKLALMARŞI

Korkma, sönmez bu şafaklarda yüzen al sancak;
Sönmeden yurdumun üstünde tüten en son ocak.
O benim milletimin yıldızıdır, parlayacak;
O benimdir, o benim milletimindir ancak.

Çatma, kurban olayım, çehreni ey nazlı hilal!
Kahraman ırkıma bir gül! Ne bu şiddet, bu celal?
Sana olmaz dökülen kanlarımız sonra helal...
Hakkıdır Hakk'a tapan milletimin istiklal!

Ben ezelden beridir hür yaşadım, hür yaşarım.
Hangi çılgın bana zincir vuracakmış? Şaşarım!
Kükremiş sel gibiyim, bendimi çiğner, aşarım.
Yırtarım dağları, enginlere sığmam taşarım.

Garbın afakını sarmışsa çelik zırhlı duvar,
Benim iman dolu göğsüm gibi serhaddim var.
Ulusun, korkma! Nasıl böyle bir imanı boğar,
"Medeniyet!" dediğin tek dişi kalmış canavar?

Arkadaş! Yurduma alçakları uğratma sakın.
Siper et gövdeni, dursun bu hayasızca akın.
Doğacaktır sana va' dettiği günler 'Hakk'ın...
Kim bilir, belki yarın, belki yarından da yakın.

Bastığın yerleri "toprak!" diyerek geçme, tanı:
Düşün altındaki binlerce kefensiz yatanı.
Sen şehit oğlusun, incitme, yazıktır atanı:
Verme, dünyaları alsın da, bu cennet vatanı.

Kim bu cennet vatanın uğruna olmaz ki feda?
Şüheda fışkıracak toprağı sıksan, şüheda!
Canı, cananı bütün varımı alsın da Huda,
Etmesin tek vatanımdan beni dünyada cüda.

Ruhumun senden, İlahi, şudur ancak emeli:
Değmesin mabedimin göğsüne namahrem eli.
Bu ezanlar ezanlar-ki şahadetleri dinin temeli
Ebedi yurdumun üstünde benim inlemeli.

O zaman vعد ile bin secde eder- varsa taşım,
Her cerihamdan, İlahi, boşanıp kanlı yaşım,
Fışkırır ruh-ı mücerred gibi yerden na'şım;
O zaman yükselerek arşa değer belki başım.

Dalgalar sen de şafaklar gibi ey şanlı hilal!
Olsun artık dökülen kanlarımın hepsi helal!
Ebediyen sana yok, ırkıma yok izmihlal:
Hakkıdır, hür yaşamış bayrağımın hürriyet;
Hakkıdır, Hakk'a tapan, milletimin istiklal!

Mehmet AKİ ERSOY

Öğretmenler;
Yeni Nesil Sizin
Eseriniz Olacaktır.

B. Öztürk

GENÇLİĞE HİTABE

Ey Türk gençliği Birinci vazifen, Türk istiklalini, Türk cumhuriyetini, illebet, muhafaza ve müdafaa etmektir.

Mevduiyetinin ve istikbalinin yegane temeli budur. Bu temel, senin, en kıymetli hazinendir. İstikbalde dahi, seni, bu hazineden, mahrum etmek isteyecek, dahili ve harici, bedhahları olacaktır. Bir gün, istiklal ve cumhuriyeti müdafaa mecburiyetine düşersen, vazifeye atılmak için, içinde bulunacağın vaziyetin imkanı ve şeraitini düşünmeyeceksin! Bu imkan ve şerait, çok namussalib bir mahiyette tezahür edebilir. İstiklal ve cumhuriyetine kastedecek düşmanlar, bütün dünyada emsali görülmemiş bir galibiyetin mümessili olabilirler. Cebren ve hile ile azatı vatanı, bütün kaleleri zaft edilmiş, bütün tersanelerine girmiş, bütün orduları dağıtılmış ve memleketin her köşesi bittüli işgal edilmiş olabilir. Bütün bu şeraitten daha elim ve daha vahim olmak üzere, memleketin dahilinde, iktidara sahip olanlar gaflet ve dalalet ve hatta hiyanet içinde bulunabilirler. Hatta bu iktidar sahipleri şahsi menfaatlerini, müstevkin siyasi emelleriyle tevhit edebilirler. Millet, fakir u zaruret içinde harap ve bîtap düşmüş olabilir.

Ey Türk istikbalinin evladlı! Şta, bu ahval ve şerait içinde dahi, vazifeyi, Türk istiklal ve cumhuriyetini kurtarmaktır! Muhtaz olduğun kudret, damarlarındaki asil kanda, mevcuttur!

B. Öztürk



Sunuş

Günümüzde her alanda sürekli bir değişim ve gelişim bulunmaktadır. Değişimin yönetilmesi, her kurum açısından önemsenmesi gereken bir konudur. Bu bakımdan kurumlar sadece mevcudu değil, geleceği de yönetmek durumundadır. Geleceğin yönetilmesi sadece kurum yöneticilerinin nitelikleriyle ilgili değildir, aynı zamanda tüm kurum çalışanlarının, kurum süreçlerine gönüllü ve etkin olarak katıldığı bir yönetim kültürünün de oluşmasına bağlıdır. Bunun için de Stratejik yönetim sürecine ihtiyacımız var. Stratejik yönetim süreci, bir organizasyonun hedeflerine ulaşabilmesi için doğru stratejiler geliştirmesini, bu stratejileri etkin bir şekilde uygulamasını ve sonuçlarını değerlendirerek hedefine doğru gidip gitmediğini belirlemesini sağlayan yönetim sürecidir. Stratejik yönetimin kullandığı en önemli araç ise stratejik planlamadır.

Kamu mali yönetiminin yapısını ve işleyişini, raporlanmasını ve mali kontrolü düzenlemek amacıyla çıkartılan 5018 sayılı Kamu Mali Yönetimi ve Kontrol Kanunu'nun 9'uncu maddesinde, "Kamu idareleri; kalkınma planları, programlar, ilgili mevzuat ve benimsedikleri temel ilkeler çerçevesinde geleceğe ilişkin misyon ve vizyonlarını oluşturmak, stratejik amaçlar ve ölçülebilir hedefler saptamak, sürecin izleme ve değerlendirmesini yapmak amacıyla katılımcı yöntemlerle stratejik plan hazırlarlar ..." denilmektedir.

Bu amaçla Manavgat Fatih Anadolu Lisesi 2019-2023 döneminde faaliyetlerini kapsayan Stratejik Planı hazırlanmıştır. Manavgat Fatih Anadolu Lisesinin önümüzdeki 4 yılın yol haritası olacak olan, stratejik planlamasının başarıya ulaşmasını ve hayırlı olmasını dilerim.

Yunus YILMAZ

Okul Müdürü

İçindekiler

Sunuş 3

İçindekiler 4

BÖLÜM I: GİRİŞ ve PLAN HAZIRLIK SÜRECİ **5**

BÖLÜM II: DURUM ANALİZİ **6**

Okulun Kısa Tanıtımı 6

Okulun Mevcut Durumu: Temel İstatistikler 9

Uygulanmakta Olan Stratejik Planın
Değerlendirilmesi (2015-2019) 12

PAYDAŞ ANALİZİ 17

GZFT (Güçlü, Zayıf, Fırsat, Tehdit) Analizi 26

Gelişim ve Sorun Alanları 31

BÖLÜM III: GELECEĞE YÖNELİM (MİSYON, VİZYON VE TEMEL DEĞERLER-AMAÇ HEDEFELE) **33**

Misyonumuz 33

TEMA I: EĞİTİM VE ÖĞRETİME ERİŞİM 34

TEMA II: EĞİTİM VE ÖĞRETİMDE
KALİTENİN ARTIRILMASI 36

TEMA III: KURUMSAL KAPASİTE 43

IV. BÖLÜM : MALİYETLENDİRME **46**

V.BÖLÜM : İZLEME VE DEĞERLENDİRME **46**

BÖLÜM I: GİRİŞ ve PLAN HAZIRLIK SÜRECİ

2019-2023 dönemi stratejik plan hazırlanması süreci Üst Kurul ve Stratejik Plan Ekibinin oluşturulması ile başlamıştır. Ekip tarafından oluşturulan çalışma takvimi kapsamında ilk aşamada durum analizi çalışmaları yapılmış ve durum analizi aşamasında paydaşlarımızın plan sürecine aktif katılımını sağlamak üzere paydaş anketi, toplantı ve görüşmeler yapılmıştır.

Durum analizinin ardından geleceğe yönelim bölümüne geçilerek okulumuzun amaç, hedef, gösterge ve eylemleri belirlenmiştir. Çalışmaları yürüten ekip ve kurul bilgileri altta verilmiştir.

Üst Kurul Bilgileri		Ekip Bilgileri	
Adı Soyadı	Unvanı	Adı Soyadı	Unvanı
Yunus YILMAZ	Okul Müdürü	Barış DOĞAN	Müdür Yardımcısı
Servet KOÇ	Müdür Yardımcısı	Gülay YILMAZ	Rehber Öğretmen
Ahmet YILDIZ	Beden Eğitimi Öğretmeni	Erol DOĞAN	Rehber Öğretmen
Musa ARSLAN	Okul Aile Birliği Başkanı	Kamil AKBAŞ	Edebiyat Öğretmeni
Müge MADEN	Okul Aile Birliği Başkan Üyesi	Nermin KANBER	Resim Öğretmeni
		Yavuz ÖZKAN	Matematik Öğretmeni
		Oylun ŞENEL	Beden Eğitimi Öğretmeni
		Harun TAYCI	Felsefe Öğretmeni
		Özlem ÇANGA	Almanca Öğretmeni
		Emine BOZKURT	Fizik Öğretmeni
		Mehmet SERT	Kimya Öğretmeni
		Şerafettin ŞENOL	Tarih Öğretmeni
		Hanım Emel ALKAN	Tarih Öğretmeni
		Zeynep EROL	Coğrafya Öğretmeni
		Ahmet İŞLER	Biyoloji Öğretmeni
		Aslıhan KIRTAŞ	Öğrenci
		Onur BAYTAROĞLU	Okul Aile Birliği Üyesi
		Zeliha ÖZMEN	Okul Aile Birliği Üyesi
		Adem ERGÜN	Veri Haz. Kontrol İşletmeni
		Bayram ÇEKİÇ	Memur
		Önder ÖZKAN	Memur

BÖLÜM II: DURUM ANALİZİ

Durum analizi bölümünde okulumuzun mevcut durumu ortaya konularak neredeyiz sorusuna yanıt bulunmaya çalışılmıştır.

Bu kapsamda okulumuzun kısa tanıtımı, okul künyesi ve temel istatistikleri, paydaş analizi ve görüşleri ile okulumuzun Güçlü Zayıf Fırsat ve Tehditlerinin (GZFT) ele alındığı analize yer verilmiştir.

Okulun Kısa Tanıtımı/Kurumsal tarihçe *

Okulumuz 1968 yılında Manavgat merkez ortaokulu bünyesinde eğitim öğretime başlamıştır. 1973 yılında bu günkü yerine taşınmıştır. İlk şekli ile 8 derslikten ibaret olan bu günkü eski bina diye bilinen binada eğitim öğretime devam etmiştir. Bu hali ile 1990' lı yıllara kadar eğitim öğretimini sürdürmüştür. Bu yıllardan sonra Manavgat Anadolu Lisesini de bünyesine alarak 2000 yılına kadar iki okul bir arada eğitim faaliyetlerini devam ettirmişlerdir. 2009–2010 öğretim yılı başından itibaren ilçemizde Şelale Lisesi ve Çağlayan Anadolu Liselerinin açılması ile okul binamız bahçe ve bina içersinden ikiye ayrılarak eski bina diye tanımlanan bina Çağlayan Anadolu Lisesine bırakılmış, bölünme nedeniyle öğrencilerimiz yaklaşık %55 'i de Şelale Lisesine nakledilmiştir. 2013-2014 Öğretim yılı başından itibaren de Okulumuz Manavgat Fatih Anadolu Lisesi olarak devam etmektedir. Bu gün itibarı ile 22 derslik eğitim gören 363 erkek,322 kız toplamda 685 kayıtlı öğrencisi vardır. Eğitim öğretim faaliyetlerinde 40 öğretmen 3 idareci görev yapmakta olup 2 memur ,1 4/C kapsamında hizmetli , 1 (işçi 696KHK) hizmetli bulunmaktadır.

Faaliyet Alanları, Ürün/Hizmetler

FAALİYET ALANI: EĞİTİM	FAALİYET ALANI: YÖNETİM İŞLERİ
Hizmet-1 Rehberlik Hizmetleri <ul style="list-style-type: none">• Veli Seminerleri ve görüşmeleri• Öğrenci Rehberliği• Öğretmen Rehberliği	Hizmet-1 Öğrenci işleri hizmeti <ul style="list-style-type: none">• Kayıt- Nakil işleri• Devam-devamsızlık• Sınıf geçme vb• Arşiv hizmetleri• Ödül ve disiplin işlemleri.• Yetiştirme ve destekleme kursları

<p>Hizmet-2 Sosyal-Kültürel Etkinlikler</p> <ol style="list-style-type: none"> 1- Kültür ve Edebiyat Kulübü 2- Gezi, Tanıtma ve Turizm Kulübü 3- Kütüphanecilik Kulübü 4- Spor Kulübü 5- Sivil Savunma Kulübü 6- Satranç Kulübü 7- Sağlık ve temizlik Kulübü 8- Fotoğrafçılık Kulübü 9- Demokrasi, İnsan Hakları Ve Yurttaşlık Kulübü 10- Müzik Kulübü 11- Sosyal dayanışma ve yardımlaşma kulübü <ul style="list-style-type: none"> • Yılda bir kez Tiyatro gösterisi • Satranç turnuvası • Yılda bir kez şiir dinletisi düzenlemek • Yılda en az iki kez okul olarak devlet veya şehir tiyatroları gösterilerine gitmek • Yılda bir kez okul yararına kermes yapmak 	<p>Hizmet-2 Öğretmen işleri hizmeti</p> <ul style="list-style-type: none"> • Derece terfi • Hizmet içi eğitim • Özlük hakları • Öğretmen tayin işlemleri
<p>Hizmet-3 Spor Etkinlikleri</p> <ul style="list-style-type: none"> • Okullar arası spor etkinliklerine ve yarışmalarına katılmak • Okul içi; Masa Tenisi, Satranç, Voleybol ve Futbol turnuvaları düzenlemek • Folklor Ekibinin kurulması 	<p>Hizmet-4 Demokrasi Eğitimi ve Okul meclisi</p>
<p>FAALİYET ALANI: ÖĞRETİM</p>	<p>FAALİYET ALANI: MESLEK EDİNDİRME</p>
<p>Hizmet-1 Müfredatın işlenmesi</p> <ul style="list-style-type: none"> • Veli eğitimleri 	<p>Meslek Tanıtıları</p>
<p>Hizmet-2 Kurslar</p> <ul style="list-style-type: none"> • Yetiştirme • Hazırlama • Etüt 	<p>Mesleğinde kariyer yapmış kişilerin davet edilmesi.</p>

YGS SONUÇLARI

Sıra No	Okul Adı	Son Sınıf Öğrenci Sayısı	Sınava Giren Öğrenci Sayısı	Kazanmayan Öğrenci	140-180 Puan Arası	180 ve Üzeri Puan Alanlar	YGS'yi Kazanan Öğrenci Sayısı (140 ve Üzeri Alan)	Başarı Yüzdesi	YGS1 Ort.	YGS2 Ort.	YGS3 Ort.	YGS4 Ort.	YGS5 Ort.	YGS6 Ort.	Genel YGS ORT.
2016	Manavgat Lisesi	183	181	4	7	170	177	97	185	184	232	222	222	208	208
2017	Manavgat Lisesi	181	179	8	6	165	171	95	174	175	233	228	214	194	203
2018	Manavgat Lisesi	177	175	2	4	169	173	98							

MANAVGAT FATİH ANADOLU LİSESİ SON 6 YILDAKİ BAŞARILARI

- 2013-2014 Eğitim Öğretim Yılı Atatürk Kır koşusu Genç Erkekler 1. Si
- 2013-2014 Eğitim Öğretim Yılı Antalya Geleneksel Çocuk oyunları 3.sü
- 2014-2015 Eğitim Öğretim Yılı Antalya Masa Tenisi Genç Kızlar 4.sü
- 2014-2015 Eğitim Öğretim Yılı Liseler arası Manavgat Erkekler Voleybol Turnuvası 2. Si
- 2014-2015 Eğitim Öğretim Yılı Liseler arası Manavgat Kızlar Voleybol Turnuvası 2. Si
- 2014-2015 Eğitim Öğretim Yılı Liseler arası Manavgat Erkekler Basketbol Turnuvası 2.si
- 2015-2016 Eğitim Öğretim Yılı Genç kızlar Voleybol Manavgat 3. Sü
- 2016-2017 Eğitim Öğretim Yılı Genç Kızlar Masa Tenisi Antalya 4. Sü
- 2016-2017 Eğitim Öğretim Yılı Futsal takımımız Manavgat 1. si
- 2016-2017 Eğitim Öğretim Yılı Genç Kızlar Manavgat Voleybol Turnuvası 3. Sü
- 2016-2017 Eğitim Öğretim Yılı Genç Erkekler Manavgat Voleybol Turnuvası 4. Sü
- 2016-2017 Eğitim Öğretim Yılı İstiklal Marşı okuma yarışması Manavgat 1.si
- 2016-2017 Eğitim Öğretim Yılı 19 mayıs Gençlik Haftası şiir okuma yarışması Manavgat 1.si
- 2016-2017 Eğitim Öğretim Yılı Muay Thai sporu Antalya 2.si
- 2016-2017 Eğitim Öğretim Yılı Karate Yarışması Antalya 2.si
- 2017-2018 Eğitim Öğretim Yılı Muay Thai sporu Bölge Şampiyonası 1.si

2017-2018 Eğitim Öğretim Yılı Genç Kızlar Masa Tenisi Antalya 2. Si
2017-2018 Eğitim Öğretim Yılı Resim yarışması Antalya 1. Si
2017-2018 Eğitim Öğretim Yılı Resim yarışması Antalya 4. Sü
2017-2018 Eğitim Öğretim Yılı Atık Pil Toplama Kampanyasında Manavgat 2. Si
2018-2019 Eğitim Öğretim Yılı Kuran-ı Kerim okuma yarışmasında Manavgat 2.si
2018-2019 Eğitim Öğretim Yılı Atatürk Kır koşusu Genç kızlar Manavgat 3. Sü
2018-2019 Eğitim Öğretim Yılı Genç Kızlar Masa Tenisi Manavgat Şampiyonu
2018-2019 Eğitim Öğretim Yılı Genç Erkekler Masa Tenisi Manavgat 4.sü
2018-2019 Eğitim Öğretim Yılı Genç Kızlar Masa Tenisi Antalya 2. Si
2018-2019 Eğitim Öğretim Yılı Genç Kızlar Yakan Top Manavgat 2.si
2018-2019 Eğitim Öğretim Yılı Güreşde Antalya 2. Si
2018-2019 Eğitim Öğretim Yılı Tekvandoda Antalya 3.sü
2018-2019 Eğitim Öğretim Yılı Kick Boks Antalya 2.si
2018-2019 Eğitim Öğretim Yılı Liseler arası Futbol Turnuvasında Manavgat Şampiyonu

Okulun Mevcut Durumu: Temel İstatistikler

Okul Künyesi

Okulumuzun temel girdilerine ilişkin bilgiler altta yer alan okul künyesine ilişkin tabloda yer almaktadır.

Temel Bilgiler Tablosu- Okul Künyesi

İli:	Antalya	İlçesi:	Manavgat	
Adres:	Yukarı Pazarcı Mahallesi 4075 Sk. No:2	Coğrafi Konum (link)*:	http://bit.ly/2RxRVpR	
Telefon Numarası:	02427461396	Faks Numarası:	02427465690	
e- Posta Adresi:	750719@meb.k12.tr	Web sayfası adresi:	http://manavgatfatihanadolulisesi.meb.k12.tr/	
Kurum Kodu:	750719	Öğretim Şekli:	Tam Gün	
Okulun Hizmete Giriş Tarihi :	1968	Toplam Çalışan Sayısı *	51	
Öğrenci Sayısı:	Kız	Öğretmen Sayısı	Kadın	18
	Erkek		Erkek	22

	Topla m	685		Topla m	40
Derslik Başına Düşen Öğrenci Sayısı :		31	Şube Başına Düşen Öğrenci Sayısı :		31
Öğretmen Başına Düşen Öğrenci Sayısı :		16	Şube Başına 30'dan Fazla Öğrencisi Olan Şube Sayısı :		16
Öğrenci Başına Düşen Toplam Gider Miktarı*		138.00 TL	Öğretmenlerin Kurumdaki Ortalama Görev Süresi :		8 Yıl

Çalışan Bilgileri

Okulumuzun çalışanlarına ilişkin bilgiler altta yer alan tabloda belirtilmiştir.

Çalışan Bilgileri Tablosu*

Unvan	Erkek	Kadın	Toplam
Okul Müdürü ve Müdür Yardımcısı	3	0	3
Sınıf Öğretmeni	0	0	0
Branş Öğretmeni	21	17	38
Rehber Öğretmen	1	1	2
İdari Personel	2	0	2
Yardımcı Personel	1	4	5
Güvenlik Personeli	1	0	1
Toplam Çalışan Sayıları	29	19	51

Okulumuz Bina ve Alanları

Okul Yerleşkesine İlişkin Bilgiler

Okul Bölümleri *		Özel Alanlar	Var	Yok
Okul Kat Sayısı	3	Çok Amaçlı Salon	Var	
Derslik Sayısı	23	Çok Amaçlı Saha	Var	
Derslik Alanları (m2)	990 m2	Kütüphane	Var	
Kullanılan Derslik Sayısı	23	Fen Laboratuvarı		Yok

Şube Sayısı	22	Bilgisayar Laboratuvarı		Yok
İdari Odaların Alanı (m2)	75m2	İş Atölyesi		Yok
Öğretmenler Odası (m2)	46 m2	Beceri Atölyesi		Yok
Okul Oturum Alanı (m2)	920 m2	Pansiyon		Yok
Okul Bahçesi (Açık Alan)(m2)	2850 m2			
Okul Kapalı Alan (m2)	3240 m2			
Sanatsal, bilimsel ve sportif amaçlı toplam alan (m ²)	2900 m2			
Kantin (m2)	120			
Tuvalet Sayısı	4			
Diğer (.....)				

Sınıf ve Öğrenci Bilgileri

Okulumuzda yer alan sınıfların öğrenci sayıları alttaki tabloda verilmiştir.

Sınıfı	Kız	Erkek	Toplam	Sınıfı	Kız	Erkek	Toplam
9/A	18	15	33	10/E	18	15	33
9/B	18	16	34	11/A	10	7	17
9/C	14	20	34	11/B	17	11	28
9/D	18	17	35	11/C	10	16	26
9/E	12	23	35	11/D	18	15	33
9/F	15	20	35	11/E	9	25	34
9/G	11	24	35	12/A	13	12	25
10/A	15	19	34	12/B	19	13	32
10/B	14	20	34	12/C	13	19	32
10/C	20	13	33	12/E	13	12	25
10/D	19	15	34	12/F	8	16	24

Donanım ve Teknolojik Kaynaklarımız

Teknolojik kaynaklar başta olmak üzere okulumuzda bulunan çalışır durumdaki donanım malzemesine ilişkin bilgiye alttaki tabloda yer verilmiştir.

Teknolojik Kaynaklar Tablosu

Akıllı Tahta Sayısı	27	TV Sayısı	4
Masaüstü Bilgisayar Sayısı	10	Yazıcı Sayısı	8
Taşınabilir Bilgisayar Sayısı	2	Fotokopi Makinası Sayısı	4
Projeksiyon Sayısı	2	İnternet Bağlantı Hızı	300mbps.

Gelir ve Gider Bilgisi

Okulumuzun genel bütçe ödenekleri, okul aile birliği gelirleri ve diğer katkılarda dâhil olmak üzere gelir ve giderlerine ilişkin son iki yıl gerçekleşme bilgileri alttaki tabloda verilmiştir.

Yıllar	Gelir Miktarı	Gider Miktarı
2016	91.228 TL	78.728 TL
2017	85.422 TL	94.125TL
2018	104.558 TL	98.104 TL

UYGULANMAKTA OLAN STRATEJİK PLANIN DEĞERLENDİRİLMESİ (2015-2019)

STRATEJİK AMAÇ 1:Okulumuz öğrencileri için yemekhane ve resim atölyesi yapmak.

HEDEF NO1: Bir adet yemekhane ve resim atölyesi yapmak.

Etkinlik1: Taşıma kapsamında olan öğrencilerin sağlıklı bir ortamda yemek yemelerini imkan sağlayacak yemekhane yapılması.

Etkinlik2: Yemekhane öğle saatleri dışında resim atölyesi olarak kullanılması.

Etkinlik3: Öğrencilerimizin ve Manavgat halkının resim sanatını yapabileceği ortam hazırlamak.

Etkinlik4: Bu alanın boş kaldığı zamanlarda da müzik atölyesi olarak kullanılması

HEDEF NO2: Okulumuzdaki gerekli fiziki tamirat ve tadilatların yapılması

Etkinlik1: Sınıf ve koridorların seramik kaplanması

Etkinlik2: Öğrenci sıralarının yenilenmesinin sağlanması.

HEDEF NO3: Yeni fizik kimya biyoloji Laboratuar kurulması ortam ve araç gereçlerinin iyileştirilmesi

Değerlendirilmesi: Hedef No: 1 de yer alan yemekhane mali nedenlerden dolayı yapılamamıştır. Ancak Resim atölyesi oluşturularak öğrencilerin hizmetine sunulmuştur. Hedef No: 2 de yer alan Sınıf ve koridorların seramik kaplanması ve öğrenci sıralarının yenilenmesi mali nedenlerden dolayı yapılamamıştır. Ancak Öğrenci sıraları, sınıf ve

koridorlar için gerekli onarımlar yapılmıştır.

STRATEJİK AMAÇ 2:Öğrencilerin sportif ve kültürel faaliyetlere olan ilgilerini artırarak yetenekli öğrencileri tespit etmek ve yönlendirmek

HEDEF NO 1:Okul spor alanlarının temel sportif faaliyetlerin yapılmasına uygun hale getirmek

Etkinlik1:Okul Aile birliği bütçesinden gerekli düzenlemelerin yaptırılması

Etkinlik2:İl Gençlik ve Spor Müdürlüğü ile irtibata geçilerek malzeme istenmesi

Etkinlik3:Beden Eğitimi derslerinde sahaların aktif kullanımı

Etkinlik4:Sportif amaçlı tüm turnuvalara katılımın sağlanması

HEDEF NO 2:Okulda satranç odası yapılması

Etkinlik1:Okul Aile bütçesinden satranç malzemeleri temin edilmesi

Etkinlik2:Satranç Federasyonu ile irtibata geçilerek malzeme istenmesi

Etkinlik3:Ders dışı zamanlarda bu odanın etkin kullanımı

Etkinlik4:Bu alanda yapılacak turnuvalara katılımın sağlanması

HEDEF NO 3:Öğrencilerin katılımını sağlayarak tiyatro gösterileri ve şiir dinletileri düzenlemek

Etkinlik1:Bu konuda yetenekli öğrencilerin tespitini yapmak

Etkinlik2:Tiyatro çalışmaları için profesyonel Tiyatro oyuncularını ile irtibata geçilmesi

Etkinlik3:Önemli gün ve haftalarda çeşitli temsiller hazırlanması

Etkinlik4:Okulumuz içinde bu tiyatro ve şiir eserleri ortaya koymak için yarışmalar düzenlemek

Değerlendirilmesi: Hedef No: 1 de yer alan Okul spor alanları temel sportif faaliyetlerin yapılması için uygun hale getirilerek gerekli güvenlik tedbirleri alınmıştır.

Hedef No 2 de yer alan Okulda satranç odasının yapılması öğrenci sayısındaki artış nedeniyle oluşturulamamıştır.

Hedef No: 3 de yer alan tiyatro gösterileri ve şiir dinletileri düzenlenmiştir.

STRATEJİK AMAÇ 3:Okulun ön bahçesinin daha yeşil olmasını sağlamak

HEDEF NO 1:Okulumuzun ön bahçesinde uygun alanların yaprağını dökmeyen ağaçlar ekilmesi.

Etkinlik 1:Öğrencilerin teneffüslerde ve boş derslerde zaman geçirebileceği alanlar oluşturmak.

Değerlendirilmesi: Okulumuzda ağaçlandırma çalışması yapılmıştır. Ağaçların bakımları özenle yapılmaktadır.

STRATEJİK AMAÇ 4:Öğrencilerin akademik başarısının artırılması, okul/veli işbirliğini güçlendirmek

HEDEF NO 1:2015 YGS de ildeki Anadolu liseler arasında ilk sıralarda yer almak

Etkinlik1:Yetiştirme ve destekleme kursları açılması öğrencilerin bu kurslara

Etkinlik2:Derslerin YGS ve LYS'ye dönük işlenmesi

Etkinlik3: YGS ve LYS'ye sınav sistemi hakkında öğrenci ve velilere sürekli bilgi akışının sağlanması

Etkinlik4:Deneme sınavlarının yapılması

Etkinlik5:Üniversite gezileri düzenlenmesi

Etkinlik6:Sınav motivasyonunu oluşturmak ve artırmak,sınav kaygısına yönelik seminerler
Düzenlemek

HEDEF NO 2: 9.10. ve 11.sınıflardaki başarı düzeyini arttırmak

Etkinlik1:Öğrencileri ve velileri,verimli ders çalışma konusunda bilgilendirme

Etkinlik2:Öğrencileri ilgi,yetenekleri ve akademik yeterlilikleri doğrultusunda alanlara yöneltmek

Etkinlik3:Sınıfgeçmeyönetmeliğikonusunda ve alan–meslekilikisikonusundaöğrencileri bilgilendirmek

Etkinlik4:Ölçme ve değerlendirme konusunda ortak bir tutum sergilemek

Etkinlik5:Başarılı öğrencilerin ödüllendirilmesi

HEDEF NO3:Veli El Kitabı hazırlanması

Etkinlik1:Eğitim öğretimde veliye düşen sorumlulukları içeren Veli El Kitabı hazırlanması

Etkinlik2:Okul ve sınıflar bazında veli toplantılarına ağırlık verilmesi

Etkinlik3:Veli ile iletişimi güçlendirmek için veli ziyaretlerinde bulunmak

Değerlendirilmesi: Hedef No: 1 ve 2 noda yer alan YGS başarısının ve 9-10-11. Sınıflardaki başarının yükseltilmesi gerçekleşmiştir. Bu nedenle okulumuz tercih edilen okullar sıralamasında Manavgatta ilk 5 okuldan birisi olmuştur. Ancak Hedef No: 3 de yer alan Veli el kitabı hazırlanmasada Velilere gerekli bilgilendirmeler yapılmıştır.

STRATEJİK AMAÇ 5:Kurul ve komisyonların en etkin şekilde kullanılması ile disiplin problemlerinin en aza indirgenmesi

HEDEF NO 1:Öğrenci bireysel farklılıklarının tespit edilmesi

Etkinlik1:Problemlili öğrencilerin tespit edilmesi

Etkinlik2:Çok başarılı öğrencilerin tespit edilmesi

Etkinlik3:Maddi durumu yetersiz öğrencilerin tespit edilmesi

Etkinlik4:Sağlık problemi olan öğrencilerin tespit edilmesi

Etkinlik5:Ailevi sorunları olan öğrencilerin tespit edilmesi

Etkinlik6:Sosyal etkinlikler kurulu,disiplin kurulu,onur kurulu ve rehberlik servisinin bu öğrencilere daha fazla zaman ayırarak problemleri ile ilgilenmesi

HEDEF NO 2:Yaşanan disiplin olaylarını %0 a indirmek

Etkinlik1:Disiplin yönetmeliği hakkında öğrencileri bilgilendirmek

Etkinlik2:Ödül ve ceza mekanizmasını etkili şekilde kullanmak

Etkinlik3:Öğrenciler arasında otokontrol sistemini etkinleştirmek

Değerlendirilmesi: Hedef No 1 ve Hedef No 2 de yer alan Öğrenci farklılıklarının tespit edilmesi hedefi özellikle Rehberlik Servisimizin fedakarca çalışması ile büyük oranda sağlanarak başarı arttırıldı. Öğrencilerin sorunlarına çözümler üretildi. Ancak disiplin olayları %0 a indirilemedi. Bu konuda çalışmalar yapılacaktır.

STRATEJİK AMAÇ 6: Öğrencilerdeki okuma sevgisi ve alışkanlığının geliştirilmesi

HEDEF NO1:Kütüphanenin faaliyete geçirilmesi ve kitap sayısının 5000 e çıkarılması

Etkinlik1:Kitap toplama kampanyası düzenlemek

Etkinlik2:Yaynevlerinden kitap bağışı konusunda yardım istemek
Etkinlik3:Okul Aile Birlięi bütçesinden kütüphaneye kitap satın almak

HEDEF NO2:Her derslięe kitap dolabı yapmak

Etkinlik1:Her sınıfa sadece kendi kitaplıęını oluřturması

Etkinlik2:Okuma saatleri düzenlenmesi

Etkinlik3:Okunan kitapların bir düzen dahilinde dięer sınıf kitaplarıyla deęiřtirilmesi

Etkinlik4:Bu konuda en duyarlı olan sınıfa ve her sınıftan en çok kitap okuyan öęrencilere ödül Verilmesi

Deęerlendirilmesi: Hedef No 1 de yer alan Kütüphanenin etkin řekilde kullanılması kitap toplama kampanyaları düzenlenmesi hedefi büyük oranda gerçekteřirildi.

Hedef No 2 de yer alan her deslięe kitap dolabı yapılması ve sınıf kitaplıęı oluřturulması yapılamadı. Bu konuda çalıřmalar yapılacaktır.

Ödül ve Cezalar			
	2016	2017	2018
	Öęrenci Sayısı	Öęrenci Sayısı	Öęrenci Sayısı
Onur Belgesi Alan Öęrenci Sayısı	86	69	98
Teřekkür Belgesi Alan Öęrenci Sayısı	451	492	462
Takdir Belgesi Alan Öęrenci Say	147	216	214
Disiplin Cezası Alan Öęrenci Sayısı	64	46	79

Sınıf Tekrarı Yapan Öęrenci Sayısı

Öęretim Yılı	Toplam Öęrenci Sayısı	Sınıf Tekrarı Yapan Öęrenci Sayısı
2013-2014	1205	15

2014-2015	1050	13
2015-2016	659	4
2016-2017	601	6
2017-2018	684	3

Sorumluluğu Bulunan Öğrenci Sayısı

Öğretim Yılı	Toplam Öğrenci Sayısı	Sorumluluğu Bulunan Öğrenci Sayısı
2013-2014	1205	168
2014-2015	1050	105
2015-2016	659	36
2016-2017	601	12
2017-2018	684	24

Devamsızlık Nedeni İle Sınıf Tekrarı Yapan Öğrenci Sayısı

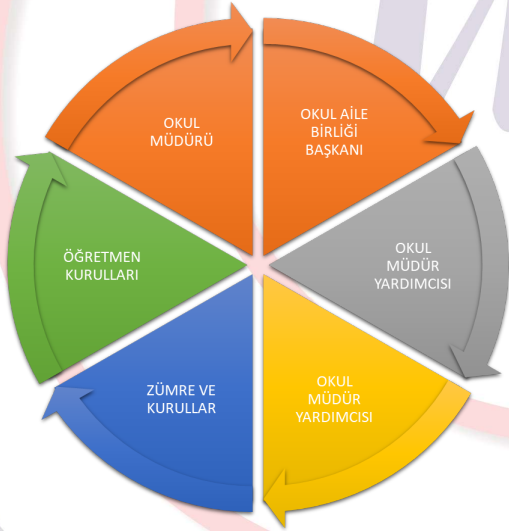
Öğretim Yılı	Toplam Öğrenci Sayısı	Devamsızlıktan Dolayı Sınıf Tekrarı Yapan Öğrenci Sayısı
2013-2014	1205	6
2014-2015	1050	3
2015-2016	659	4
2016-2017	601	3
2017-2018	684	3

Örgün Eğitim Dışına Çıkarılan Öğrenci Sayısı

Öğretim Yılı	Toplam Öğrenci Sayısı	Örgün Eğitim Dışına Öğrenci Sayısı
2013-2014	1205	14
2014-2015	1050	7
2015-2016	659	4
2016-2017	601	4
2017-2018	684	2

PAYDAŞ ANALİZİ

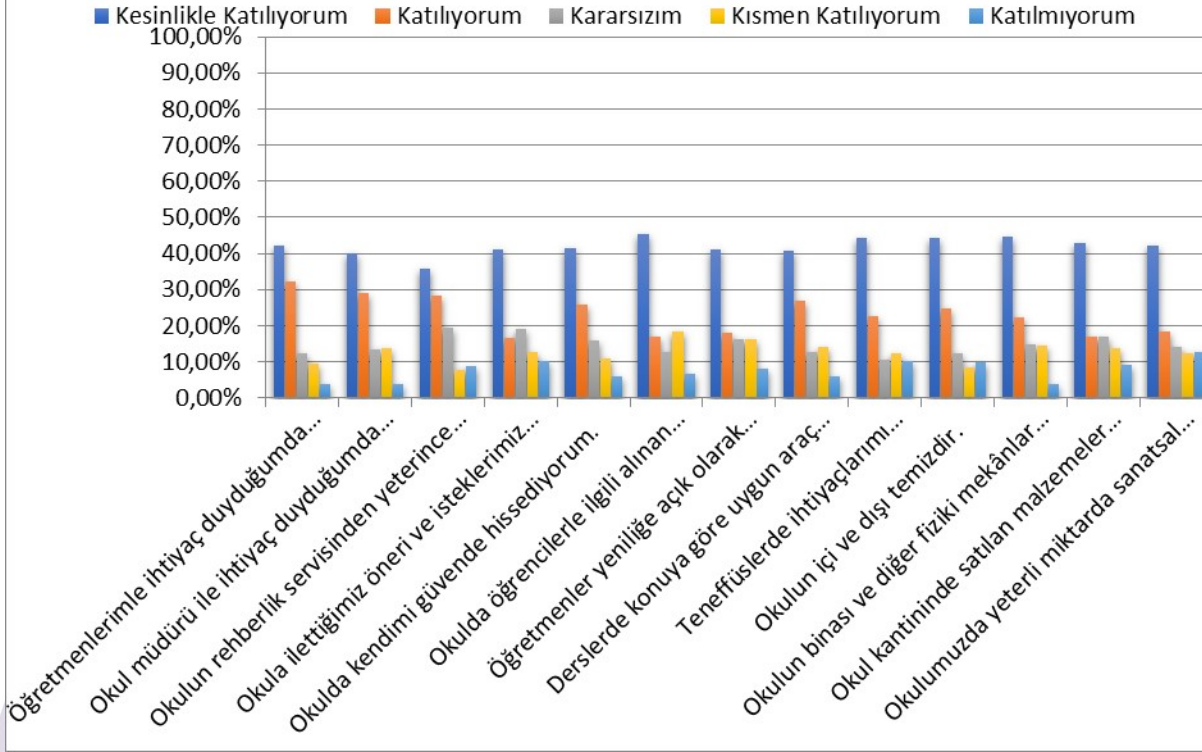
Kurumumuzun temel paydaşları öğrenci, veli ve öğretmen olmakla birlikte eğitimin dışsal etkisi nedeniyle okul çevresinde etkileşim içinde olunan geniş bir paydaş kitlesi bulunmaktadır. Paydaşlarımızın görüşleri anket, toplantı, dilek ve istek kutuları, elektronik ortamda iletilen önerilerde dâhil olmak üzere çeşitli yöntemlerle sürekli olarak alınmaktadır.



Paydaş anketlerine ilişkin ortaya çıkan temel sonuçlara altta yer verilmiştir * :

MANAVGAT FATİH ANADOLU LİSESİ MÜDÜRLÜĞÜ STRATEJİK PLAN(2019-2023) “ÖĞRENCİ GÖRÜŞ VE DEĞERLENDİRME” ANKET SONUCU (GRAFİK)

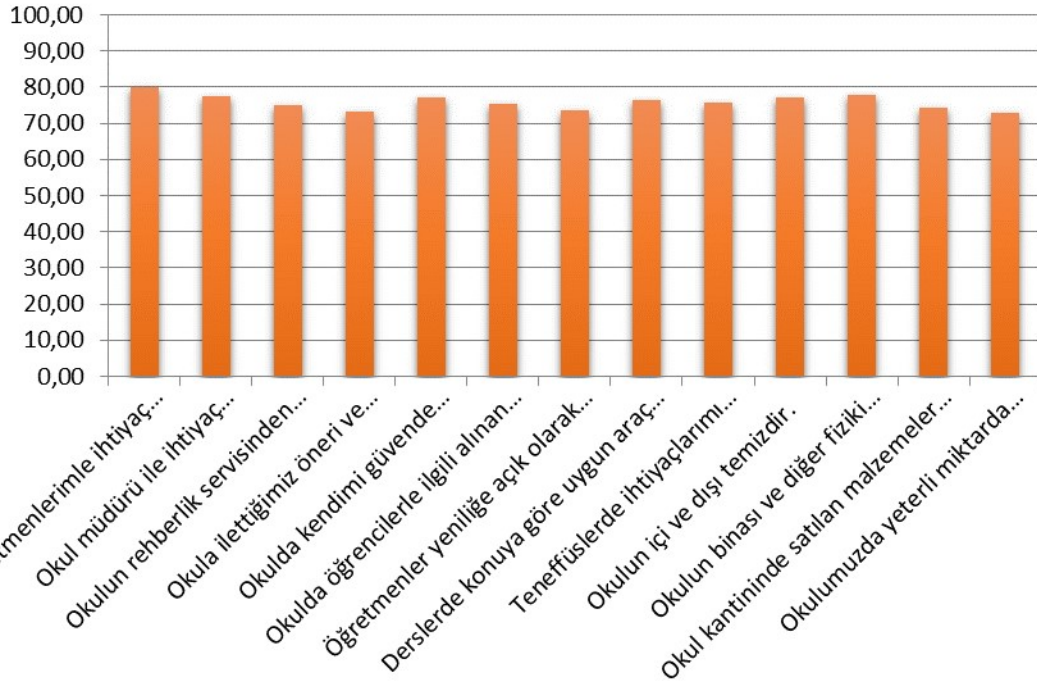
ÖĞRENCİ GÖRÜŞ VE DEĞERLENDİRME GRAFİĞİ



Anket 14. Soru: Okulumuzun olumlu ve olumsuz yönlerine ilişkin öğrencilerimizin yaptıkları yorumlar değerlendirildi. Öğrencilerimizin büyük oranda Okulumuz İdaresi ve Öğretmenlerinden memnun oldukları anlaşılmıştır. Ancak Okulumuzda yemekhane, labratuvar ve spor alanlarının yeterli olmadığı yönünde okulumuzun fiziki şartlarının yetersizliğini olumsuz görüş olarak belirtmişlerdir. Bu eksiklerimizin giderilmesi içinde çalışmalar yapılacaktır. Öğrencilerimiz okulumuzdan büyük oranda memnun oldukları için Manavgatta yer alan diğer Anadolu Liseleri ile karşılaştırıldığında boş kontenjanın en az olduğu okul Manavgat Fatih Anadolu Lisesidir.

MANAVGAT 2013

ÖĞRENCİ MEMNUNİYETİ GRAFIĞI



MANAVGAT FATİH ANADOLU LİSESİ MÜDÜRLÜĞÜ STRATEJİK PLAN(2019-2023) "ÖĞRENCİ GÖRÜŞ VE DEĞERLENDİRME" ANKET SONUCU (TABLO)

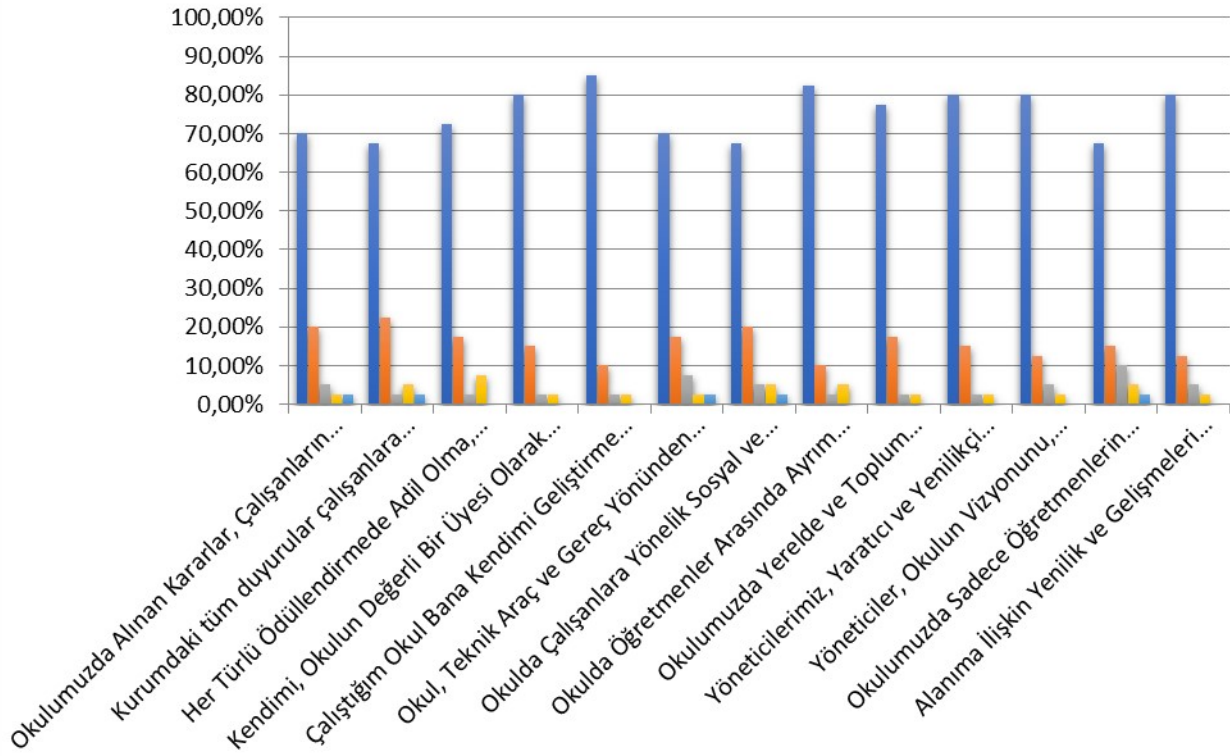
Sıra No:	Maddeler	Kesinlikle Katılıyorum Sayısı ve Oranı	Katılıyorum Sayısı ve Oranı	Kararsızım Sayısı ve Oranı	Kısmen Katılıyorum Sayısı ve Oranı	Katılmıyorum Sayısı ve Oranı
1	Öğretmenlerimle rahatlıkla görüşebilirim	289 - %42	220 - %32	85- %12	65- % 9	26- %4

2	Okul Müdürü ile ihtiyaç duyduğumda rahatlıkla görüşebilirim	274- %40	200- %29	91- %13	94- %13	26- %3
3	Okulun rehberlik servisinden yeterince yararlanabiliyorum	245- %35	194- %28	133- %19	52- %7	61- %8
4	Okula ilettiğiniz öneri ve istekler dikkate alınır.	281- %41	115- %16	132- %19	88- %12	69 %10
5	Okulda kendimi güvende hissediyorum	283- %41	178- %25	110- %16	74- %10	40- %5
6	Okulda öğrencilerle ilgili alınan kararlarda bizlerin görüşü alınır.	311 -%45	116- %16	87- %12	126- %18	45- %6
7	Öğretmenler yeniliğe açık olarak derslerin işlenişinde çeşitli yöntemleri kullanır.	282 -%41	124- %18	111- %16	112- %16	56- %8
8	Derslerde konuya uygun araç gereçler kullanılmaktadır.	279-%40	184- %26	86-%12	96- %14	40- %5
9	Tenefüslerde ihtiyaçlarımı giderebiliyorum.	303- %44	155- %22	72- %10	85- %12	70- %10
10	Okulun içi ve dışı temizdir.	304 -%44	170- %24	84- %12	59- %8	68- %9
11	Okulun binası ve diğer fiziki mekanlar yeterlidir.	305- %44	153- %22	102- %14	99- %14	26-%3
12	Okul kantininde satılan malzemeler sağlıklı ve güvenlidir.	294- %42	117- %17	117-%17	95- %15	62- %9
13	Okulumuzda yeterli miktardan sanatsal ve kültürel faaliyetler düzenlenmektedir.	288- %42	126- %18	98- %14	85- %12	88- %14

MANAVGAT FATİH ANADOLU LİSESİ MÜDÜRLÜĞÜ STRATEJİK PLAN(2019-2023)
ÖĞRETMEN GÖRÜŞ VE DEĞERLENDİRME" ANKET SONUCU (GRAFİK)

ÖĞRETMEN GÖRÜŞ VE DEĞERLENDİRME GRAFİĞİ

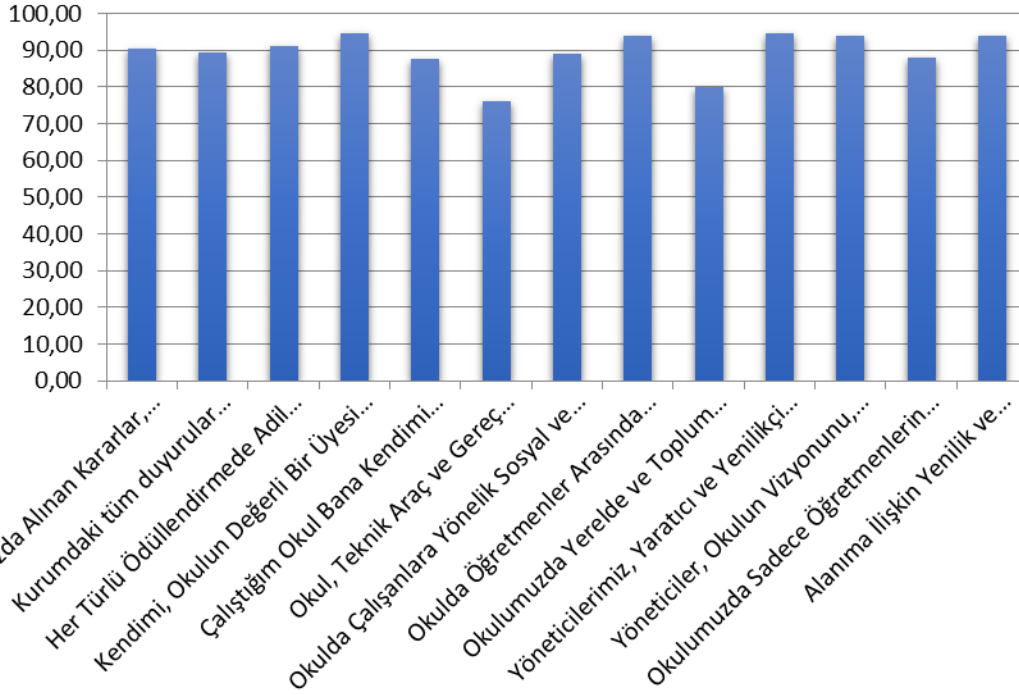
■ Kesinlikle Katılıyorum ■ Katılıyorum ■ Kararsızım ■ Kısmen Katılıyorum ■ Katılmıyorum



Anket 14. Soru : Okulumuzun olumlu ve olumsuz yönlerine ilişkin öğretmenlerimizin yaptıkları yorumlar değerlendirildi. Öğretmenlerimizin Okulumuzdan büyük oranda memnun oldukları anlaşılmıştır. Olumsuz eleştiri olarak kullanacakları bilgisayar ve yazıcı yetersizliğini belirtmişlerdir. Bu konudaki eksiklerimizin giderilmesi için çalışmalar yapılacaktır. Öğretmenlerimiz okulumuzdan büyük oranda memnun olduklarından Öğretmen kadromuz çok fazla değişmemektedir. Öğretmen kadromuz çok tecrübeli olup okulumuzda kurumsal kültür oluşmuştur.

MANAVGAT 2013

ÖĞRETMEN MEMNUNİYETİ GRAFİĞİ



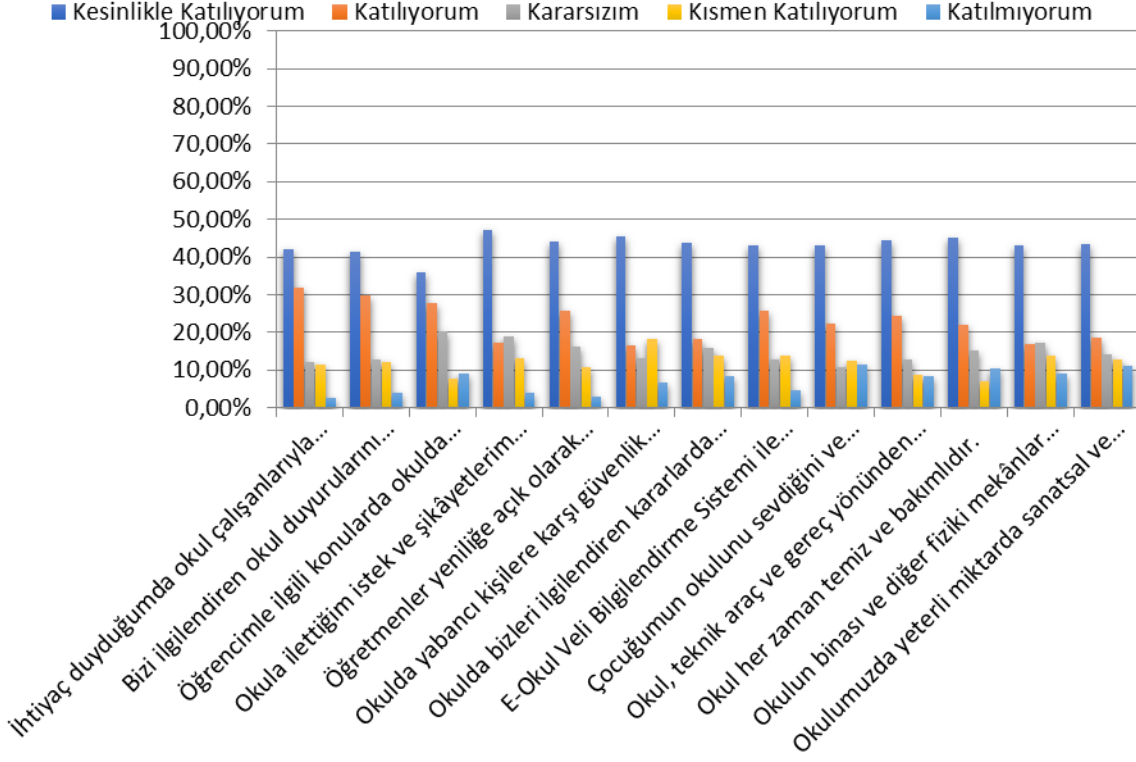
MANAVGAT FATİH ANADOLU LİSESİ MÜDÜRLÜĞÜ STRATEJİK PLAN(2019-2023) "ÖĞRETMEN GÖRÜŞ VE DEĞERLENDİRME" ANKET SONUCU (TABLO)

Sıra No:	Maddeler	Kesinlikle Katılıyorum Sayısı ve Oranı	Katılıyorum Sayısı ve Oranı	Kararsızım Sayısı ve Oranı	Kısmen Katılıyorum Sayısı ve Oranı	Katılmıyorum Sayısı ve Oranı
1	Okulumuzda alınan kararlar çalışanların katılımıyla alınır.	28 -%70	8 -%20	2 -%5	1-%2,5	1-%2,5
2	Kurumdaki tüm duyurular çalışanlara zamanında iletilir.	27- %67	9-%22,5	1-%2,5	2-%5	1-%2,5
3	Her türlü ödüllendirmede adil olma, tarafsızlık ve	29- %72	7-%17,5	1-%2,5	3-%7,5	0

	objektiflik esastır.					
4	Kendimi okulun deęerli bir üyesi olarak görürüm.	32-%80	6-%15	1-%2,5	1-%2,5	0
5	Okulda kendimi güvende hissediyorum	34-%85	4-%10	1-%2,5	1-%2,5	0
6	Çalıřtım okul bana kendimi geliştirme imkanı taşımaktadır.	28-%70	7-%17,5	3-%7,5	1-%2,5	1-%2,5
7	Okulda çalışanlara yönelik sosyal kültürel faaliyetler düzenlenir.	27 %67	8-%20	2-%5	2-%5	1-%2,5
8	Okulda öğretmenler arasında ayırım yapılmamaktadır.	33- %82	4-%10	1-%2,5	2-%5	0
9	Okulumuzda yerelde ve toplumda olumlu etki bırakacak çalışmalar yapılmaktadır.	31- %77	7-%17,5	1-%2,5	1-%2,5	0
10	Okulun içi ve dışı temizdir.	32- %80	6-%15	1-%2,5	1-%2,5	0
11	Yöneticilerimiz yaratıcı ve yenilikçi düşüncelerin üretilmesini desteklemektedir.	32-%80	5-%12,5	2-%2,5	1-%2,5	0
12	Okulumuzda sadece öğretmenlerin kullanımına tahsis edilmiş yerler yeterlidir.	27-%67	6-%15	4-%10	2-%5	1-%2,5
13	Alanıma ilişkin yenilik ve gelişmeleri takip eder kendimi güncellerim.	32-%80	5-%12,5	2-%5	1-%2,5	0

MANAVGAT FATİH ANADOLU LİSESİ MÜDÜRLÜĞÜ STRATEJİK PLAN(2019-2023)
“VELİ GÖRÜŞ VE DEĞERLENDİRME” ANKET SONUCU (GRAFİK)

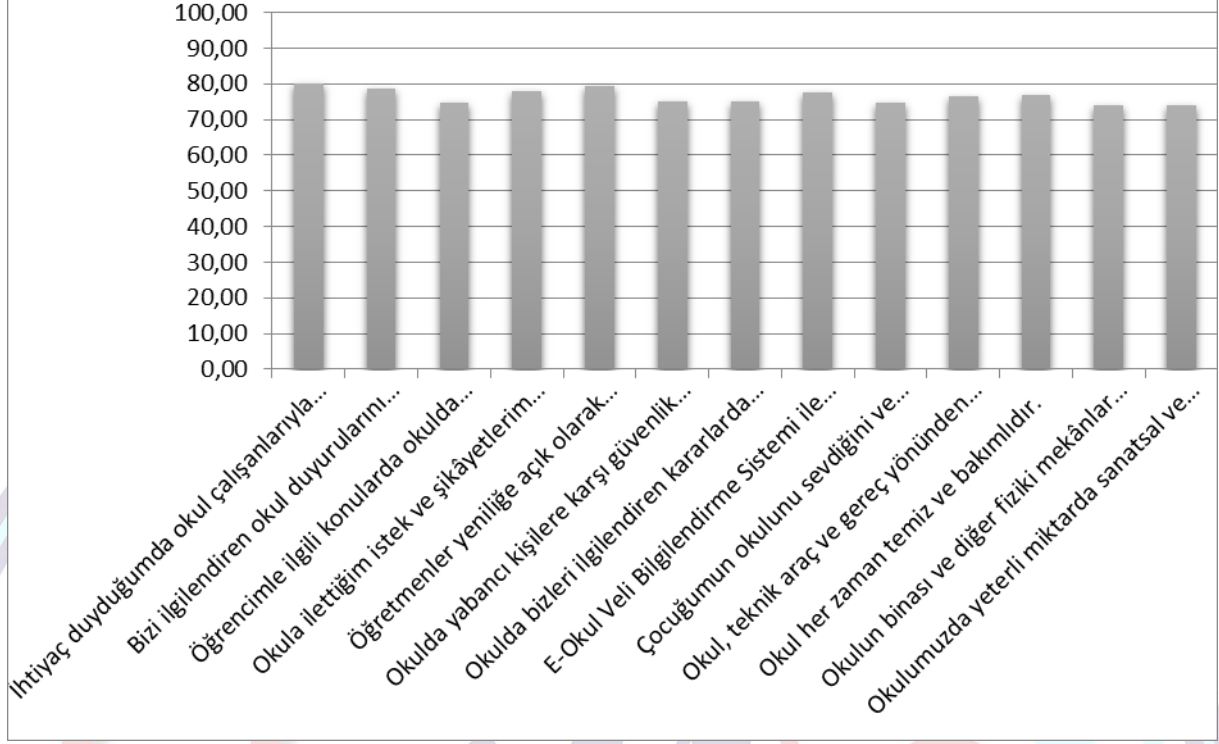
VELİ GÖRÜŞ VE DEĞERLENDİRME GRAFİĞİ



Anket 14. Soru : Okulumuzun olumlu ve olumsuz yönlerine ilişkin velilerimizin yaptıkları yorumlar değerlendirildi. Öğrencilerimizin büyük oranda Okulumuz İdaresi ve Öğretmenlerinden memnun oldukları anlaşılmıştır. Ancak Velilerimizde Okulun Fiziki şartları ile ilgili yemekhanenin olmayışı, Klimaların yetersizliği, Kantinin öğrencilere hizmetlerde zaman zaman yetersiz kaldığı yönünde eleştirileri olmuştur. Okul idaresi olarak bu eksiklerin giderilmesi için çalışmalar yapılacaktır.

MANAVGAT 2013

VELİ MEMNUNİYETİ GRAFİĞİ

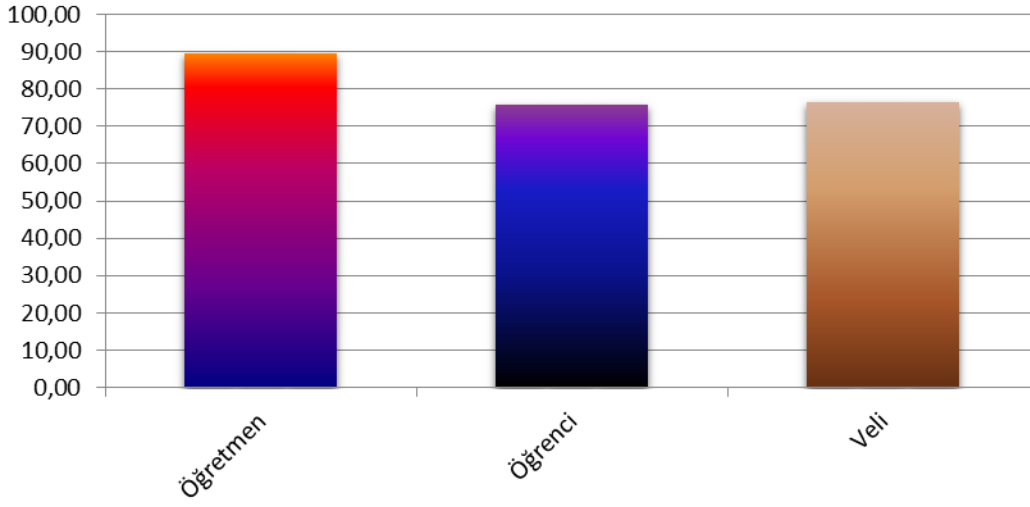


MANAVGAT FATİH ANADOLU LİSESİ MÜDÜRLÜĞÜ STRATEJİK PLAN(2019-2023) "VELİ GÖRÜŞ VE DEĞERLENDİRME" ANKET SONUCU (TABLO)

Sıra No:	Maddeler	Kesinlikle Katılıyorum Sayısı ve Oranı	Katılıyorum Sayısı ve Oranı	Kararsızım Sayısı ve Oranı	Kısmen Katılıyorum Sayısı ve Oranı	Katılmıyorum Sayısı ve Oranı
1	İhtiyaç duyduğumda okul çalışanlarıyla rahat görüşebiliyorum.	289 - %42	218 - %32	83- %12	78- %11	17- %2
2	Bizi ilgilendiren okul duyurularını zamanında öğreniyorum.	284- %41	204- %29	87- %13	84- %13	26- %3
3	Öğrencimle ilgili konularda rehberlik	245- %35	189- %28	138- %19	52- %7	61- %8

	hizmeti alabiliyorum.					
4	Okula ilettiğiniz öneri ve istekler dikkate alınır.	323- %47	117- %16	129- %19	89- %12	27- %3
5	Öğretmenler yeniliğe açık olarak derslerin işlenişinde çeşitli yöntemleri kullanır	303- %44	176- %25	112- %16	74- %10	20- %2
6	Okulda yabancı kişilere karşı güvenlik önlemleri alır.	311- %45	114- %16	89- %12	126- %18	45- %6
7	Okulda bizleri ilgilendiren kararlarda görüşlerimiz dikkate alınır.	299- %43	126- %18	109- %16	94- %13	57- %8
8	E- Okul Bilgilendirme sayfası ile okulun internet sayfasını düzenli takip ediyorum.	295- %43	176- %25	88- %12	94- %14	32- %3
9	Çocuğumun okulunu sevdiğini ve öğretmenleriyle iyi anlaşmış olduğunu düşünüyorum.	294- %43	153- %22	74- %10	86- %12	78- %11
10	Okul, teknik araç ve gereç yönünden yeterli donanıma sahiptir.	304- %44	166- %24	88- %12	59- %8	58- %8
11	Okul her zaman temiz ve bakımlıdır.	309- %45	151- %22	104- %14	49- %7	72- %10
12	Okulun binası ve diğer fiziki mekanlar yeterlidir.	294- %42	115- %17	119- %17	95- %13	62- %9
13	Okulumuzda yeterli miktardan sanatsal ve kültürel faaliyetler düzenlenmektedir.	298- %43	128- %18	96- %14	87- %12	76- %11

GENEL MEMNUNİYETİ GRAFİĞİ



GZFT (Güçlü, Zayıf, Fırsat, Tehdit) Analizi *

Okulumuzun temel istatistiklerinde verilen okul künyesi, çalışan bilgileri, bina bilgileri, teknolojik kaynak bilgileri ve gelir gider bilgileri ile paydaş anketleri sonucunda ortaya çıkan sorun ve gelişime açık alanlar iç ve dış faktör olarak değerlendirilerek GZFT tablosunda belirtilmiştir. Dolayısıyla olguyu belirten istatistikler ile algıyı ölçen anketlerden çıkan sonuçlar tek bir analizde birleştirilmiştir.

Kurumun güçlü ve zayıf yönleri donanım, malzeme, çalışan, iş yapma becerisi, kurumsal iletişim gibi çok çeşitli alanlarda kendisinden kaynaklı olan güçlülükleri ve zayıflıkları ifade etmektedir ve ayırmda temel olarak okul müdürü/müdürlüğü kapsamında bakılarak iç faktör ve dış faktör ayrımı yapılmıştır.

İçsel Faktörler *

Güçlü Yönler (OKUL/KURUM İÇİ SÜREÇLERİ İÇERİR)

Öğrenciler	<p>Öğrencilerimizin hazır bulunuşluk düzeyleri büyük oranda yüksektir.</p> <p>Öğrencilerde eğitimi engelleyici şiddet eğilimlerinin azlığı</p> <p>Öğrencilerin sosyal, kültürel ve spor faaliyetlerine katılımlarının yüksek olması.</p> <p>Öğrenci sınıf mevcutlarının uygun sayıda olması.</p> <p>Öğrenciler tarafından tercih edilen bir okul olması</p>
Çalışanlar	<p>Tecrübeli ve dinamik bir Eğitim kadromuz bulunmaktadır.</p> <p>Kendini geliştiren gelişime açık ve teknolojiyi kullanan öğretmenlerin olması.</p> <p>Liderlik davranışları sergileyebilen yönetici ve çalışan kadrosunun olması.</p> <p>Öğretmenlerin öğrenciler ile yakından ilgilenmesi.</p> <p>Okulumuzun çalışanların fedakarca çalışmaları nedeniyle istikrarlı bir şekilde artan başarı grafiğinin olması.</p> <p>Okul Rehberlik Servisinin fedakarca ve çok başarılı bir şekilde çalışması.</p> <p>Okuldaki Memur ve yardımcı personelin özverili çalışmaları.</p> <p>Okul kadrosunun fazla değişmemesi ve Kurum kültürünün varlığı.</p>
Veliler	<p>Veli iletişiminin güçlü olması</p> <p>Velilerin okuldaki sosyal kültürel faaliyetleri desteklemesi</p> <p>Velilerin okulun ihtiyaçları ile yakından ilgilenmeleri</p> <p>Okul Aile Birliğinin İşbirliğine açık olması.</p>
Bina ve Yerleşke	<p>Okul binasının merdivenlerinin geniş olması ve 2 adet çıkışının olması.</p> <p>Okulumuzun ulaşım ve diğer ihtiyaçları sağlama yönünden merkezi konumda olması.</p> <p>Okul Binasının sürekli temiz tutulması,sağlık ve hijyen konularına dikkat edilmesi ve Beyaz bayraklı bir okul olması.</p>
Donanım	<p>Sınıf mevcutlarının standart olması</p> <p>Sınıflarda akıllı tahtaların varlığı</p> <p>Okulumuzda Fiber İnternetin varlığı</p> <p>Kütüphanenin, çok amaçlı salonun varlığı</p> <p>Çok amaçlı spor sahalarının varlığı</p>

	<p>Güvenlik kameralarının varlığı</p> <p>Güvenli okul ortamının varlığı</p> <p>Okul kantinin sağlıklı ve güvenli olması.</p>
Bütçe	Okul Aile Birliği Bütçesinin ihtiyaçların giderilmesinde büyük oranda yeterli durumda olması
Yönetim Süreçleri	<p>Okul yönetici ve öğretmenlerin ihtiyaç duyduğunda İlçe Milli Eğitim Müdürlüğü yöneticilerine ulaşabilmesi.</p> <p>Demokratik, şeffaf , eleştireye açık okul ortamı ve yöneticilerinin varlığı.</p> <p>Öğretmen yönetici işbirliğinin güçlü olması</p> <p>Liderlik davranışları sergileyebilen yönetici kadrosunun olması.</p> <p>Okul yönetiminin başarının artırılması için her konuda öğretmenleri desteklemesi.</p> <p>Yöneticilerin yaratıcı ve yenilikçi düşünceleri desteklemesi.</p> <p>Okulun disiplinli ve düzenli olması.</p> <p>Öğretmen, öğrenci, Veli ve Okul çalışanlarının istek ve önerileri dikkate alınıyor olması</p> <p>Okuldaki alınan kararların çalışanların katılımı ile alınıyor olması.</p> <p>Her türlü ödüllendirmede adil ve tarafsız olunması.</p>
İletişim Süreçleri	<p>Okul Aile işbirliğinin ve iletişiminin güçlü olması</p> <p>Öğretmenlerin yöneticiler ile işbirliği ve iletişiminin güçlü olması</p> <p>Öğrencilerin öğretmenleri, Rehberlik Servisi ve Okul yönetimi ile rahat bir şekilde görüşebilmesi.</p> <p>Okulumuzda yeterli miktarda kültürel, sanatsal ve spor faaliyetlerinin düzenlenmesi</p> <p>Kurumdaki tüm duyuruların çalışanlara, Öğrencilere, ve Velilere zamanında yapılıyor olması.</p> <p>Kurum içi iletişim kanallarının açık olması</p>
Norm ve Kadro İhtiyacı	Okulumuzda öğretmen ve yönetici normlarının doluluk oranlarının yüksek olması

Zayıf Yönler (OKUL/KURUM İÇİ SÜREÇLERİ İÇERİR)

Öğrenciler	<p>Farklı bölgelerden farklı sosyal ekonomik koşullardan öğrencilerin gelmesi</p> <p>Okuma alışkanlıklarının yeterli düzeyde olmaması.</p> <p>Nakil gelen öğrencilerin okula uyum sorunu yaşamaları</p> <p>Öğrenci ailelerinin ekonomik sorunlar yaşamaları</p> <p>Turizm bölgesi olması nedeniyle kültürel yozlaşmanın öğrenciler üzerinde etkili olması.</p> <p>Öğrencilerin çevre ve temizlik bilincinin yetersizliği.</p> <p>Öğrencilerin bir kısmının kırsal kesimden taşınmalı gelmesi</p>
Çalışanlar	<p>Kadrolu hizmetli ve güvenlik görevlilerinin olmaması.</p> <p>Kadrolu Bilgisayar formatörünün olmaması</p> <p>Öğretmenlerin mesleki gelişimlerini arttırıcı faaliyetlerin azlığı.</p>
Veliler	<p>Velilerin Eğitim öğretim faaliyetlerine yeterli önemi vermemesi.</p> <p>Velilerin kitap okuma gibi bazı olumlu davranışlarda öğrencilere örnek olmaması.</p> <p>Parçalanmış ve problemlili ailelerin çok olması.</p>
Bina ve Yerleşke	<p>Okulumuzdaki kütüphanenin, spor alanlarının öğrencilerin tüm ihtiyaçlarını karşılayamaması, spor salonunun olmaması.</p> <p>Okul yemekhanesinin olmaması.</p> <p>Okul Kantinin ihtiyaçları giderme konusunda yetersizliği</p> <p>Okul bahçesinin yeterli oranda ağaçlandırılmamış olması.</p> <p>Okul bahçesinin öğrenci ihtiyaçlarının karşılanması için yeterli büyüklükte olmaması</p> <p>Okul çevresinde güvenlik sorunu olması</p> <p>Okul binasının fiziki şartlarının yetersizliği, Okul binasının eski olması.</p>
Donanım	<p>Kapalı spor salonumuzun, labratuvar, Müzik atölyesi, zümre odalarının olmaması</p> <p>Akıllı tahtaların eski olması ve sık arızalanması.</p> <p>Klimaların eski olması ve sık arızalanması.</p> <p>Güvenlik Kameralarının yetersizliği</p>
Bütçe	<p>Mali kaynakların öğrencilerin tüm ihtiyaçlarını karşılamada yetersiz kalması.</p>
Yönetim Süreçleri	
İletişim Süreçleri	

Vb

Dışsal Faktörler *

Fırsatlar (OKUL/KURUM DIŐI SÜREÇLERİ İÇERİR)

Politik	Bakanlığımızın Vizyon 2023 belgesinde yer alan unsurların müdürlüğümüzde/kurumumuzda pozitif beklentiler oluşturması Milli Eğitim Bakanlığımız, İl ve ilçe Milli Eğitim Müdürlüklerimizin ve yerel yönetimlerin Eğitime verdikleri destek.
Ekonomik	Ülkemizdeki ekonomik gelişmelerin varlığı İlimiz ve ilçemizde Tarım ve Turizmin gelişmiş olması Ulaşım olanaklarının iyi olması nedeniyle ekonominin gelişmesi.
Sosyolojik	İnsan kaynaklarının yeterli olması. Sosyal çevrede ve şehir ölçeğinde eğitim kurumuna verilen destek. Toplum nezdinde eğitimin gereğine olan inanç ve duyarlılığın artması.
Teknolojik	Ülkemizdeki teknolojik gelişmelerin Eğitime olumlu katkısının olması. Proje ve bilimsel etkinliklerin çeşitliliğinin artması Teknoloji kullanımı açısından ilimizin ön sıralarda olması E-okul , Eba, Mebbis gibi İnternet hizmetlerinin kullanılması
Mevzuat-Yasal	Mevzuat ve yasal değişikliklerin Eğitime olumlu katkısının olması Mevzuatta günün ihtiyaç veyaklaşımına uygun yapılan değişiklikler. Eğitimde fırsat eşitliğine yönelik alınan tedbirlerin arttırılması.
Ekolojik	İlçemizin coğrafi konumunun ve ulaşım imkanlarının yeterli olması. İlimizde ve İlçemizde Üniversitenin varlığı Türkiye ve Dünyadaki toplumlarda artan çevre bilinci. Çevre hakkında Uluslararası bağlayıcı yasaların çıkarılması

Tehditler (OKUL/KURUM DIŐI SÜREÇLERİ İÇERİR)

Politik	Bakanlığımız yönetim kadrolarındaki sık değişikliklerin olması. Eğitim politikalarında yaşanan değişimlerin olumsuz etkileri Eğitim sistemindeki düzenlemelere ilişkin öğretmen görüşlerinin alınması ve pilot uygulamalar konusundaki yetersizlikler
Ekonomik	Genel ekonomik sistemdeki kırılganlıklar. Eğitim Öğretim ihtiyaçları için yeterli ödeneklerin olmaması.

	<p>Eđitim đretimde ders ara, gerelere dayalı giderlerin artması aile ve eđitim kurumlarının bu giderleri karřılamada yetersiz kalması.</p> <p>Geliřen ve deđiřen teknolojileri takip etmek iin gerekli maddi kaynak sorunu</p> <p>Velilerin sosyo ekonomik dzeylerindeki farklılıklar</p>
Sosyolojik	<p>Paralanmıř aile sayısının ok fazla olması</p> <p>Toplumda đrencilerin sosyal geliřimini etkileyecek kitap okuma, spor ve sanatsal kltrel faaliyetlere katılıma alışkanlıđının olmaması.</p> <p>Medyanın eđitici grevini yerine getirmemesi</p> <p>Kiřiler arasındaki sosyo-ekonomik ,kltrel eřitsizlikler ve farklılıklar.</p> <p>İ g ile srekli nfusun artması ok farklı sosyo kltrel ailelerin bulunması</p>
Teknolojik	<p>đrencilerin teknoloji, internet ve oyun bađımlılıklarının fazla olması.</p> <p>İnternet ortamının gvenli olmaması.</p> <p>Geliřen ve deđiřen teknolojileri takip etme sorunu</p>
Mevzuat-Yasal	<p>Mevzuat ve yasal deđiřikliklerin sık olması</p> <p>Mevzuatın hızlı geliřen dnyada ihtiyaları karřılamada yetersiz kalması.</p>
Ekolojik	<p>Turizm blgesi olması nedeniyle kltrel yozlařma ve gvenlik sorununun olması.</p> <p>İl ve İlemizde hızlı nfus artıřı nedeniyle dođal alanların tahrip edilmesi.</p>

GELİŐİM VE SORUN ALANLARI

Geliřim ve sorun alanları analizi ile GZFT analizi sonucunda ortaya ıkan sonuların planın geleceđe ynelim blm ile iliřkilendirilmesi ve buradan hareketle hedef, gsterge ve eylemlerin belirlenmesi sađlanmaktadır.

Geliřim ve sorun alanları ayırımında eđitim ve đretim faaliyetlerine iliřkin  temel tema olan Eđitime Eriřim, Eđitimde Kalite ve kurumsal Kapasite kullanılmıřtır. Eđitime eriřim, đrencinin eđitim faaliyetine eriřmesi ve tamamlamasına iliřkin sreleri; Eđitimde kalite, đrencinin akademik bařarısı, sosyal ve biliřsel geliřimi ve istihdamı da dhil olmak zere eđitim ve đretim srecinin hayata hazırlama evresini; Kurumsal kapasite ise kurumsal yapı, kurum kltr, donanım, bina gibi eđitim ve đretim srecine destek mahiyetinde olan kapasiteyi belirtmektedir.

EĞİTİME ERİŞİM	EĞİTİMDE KALİTE	KURUMSAL KAPASİTE
Okullaşma Oranı	Akademik Başarı	Kurumsal İletişim
Okula Devam/ Devamsızlık	Sosyal, Kültürel ve Fiziksel Gelişim	Kurumsal Yönetim
Okula Uyum, Oryantasyon	Sınıf Tekrarı	Bina ve Yerleşke
Özel Eğitime İhtiyaç Duyan Bireyler	İstihdam Edilebilirlik ve Yönlendirme	Donanım.....
Yabancı Öğrenciler	Öğretim Yöntemleri	Temizlik, Hijyen
Hayat boyu Öğrenme	Ders araç gereçleri	İş Güvenliği, Okul Güvenliği
.....	Taşıma ve servis
.....	İnsan kaynakları

1.TEMA: EĞİTİM VE ÖĞRETİME ERİŞİM

1	Devamsızlık oranları bir sorun olarak olmakla birlikte her yıl azalmaktadır.
2	Örgün eğitim dışına çıkan öğrencileri sayısının azaltılması
3	Okula uyum ve oryantasyon sorunları nakil gelen ve okulumuza yeni başlayan öğrenciler uyum sorunu yaşamaktadırlar.
4	Şartları elverişsiz öğrencilerin olması
5	Özel eğitime ihtiyaç duyan bireylerin uygun eğitime erişimleri
6	Ulaşım ve Erişim ağlarının gelişmesi
7	İl ve İlçemizde Üniversitenin varlığı

2.TEMA: EĞİTİM VE ÖĞRETİMDE KALİTE

1	Öğrencilerin derse olan ilgi, motivasyonlarının artırılması ve Akademik başarının artırılması
2	Bilim, sanat alanlarında düzenlenen Proje ve yarışmalara katılımın artırılması
3	Okuma alışkanlıklarının artırılması
4	Sosyal, Kültürel ve Fiziksel Gelişim / Eğitim öğretim sürecinde sanatsal, sportif, ve kültürel faaliyetlerin yetersizliği
5	Disiplin olaylarının azaltılması
6	Mesleki ve kişisel Rehberlik hizmetlerinin artırılması.
7	Eğitimde bilgi ve teknolojilerin kullanımı (EBA Eğitim Bilişim Ağı vb. kullanımının artırılması.)
8	Sınav odaklı sistem ve sınav kaygısı
9	Zararlı alışkanlıklar (İnternet, oyun bağımlılığı, sigara gibi bağımlılık yapan maddelerin bağımlılığı)
10	Gelişen teknolojilerin eğitimde kullanılması

3.TEMA: KURUMSAL KAPASİTE

1	Okul fiziki durumunun yetersizliği, okul binasının eski olması
2	Okullardaki Fiziki durumun özel eğitim gereksinimi duyan öğrencilere uygunluğunun yetersizliği
2	Okul ve kurumların sosyal, kültürel, sanatsal ve sportif faaliyet alanlarının yetersizliği
3	Donatım eksiklerinin giderilmesi Kapalı Spor salonu, yemekhane, Müzik Atölyesi, Labratuvar olmaması.
4	Okul çevresinin güvenli olmaması
5	Okuldaki derslik sayısının, kütüphanenin, klimaların ve güvenlik kameralarının yetersizliği.

BÖLÜM III: MİSYON, VİZYON VE TEMEL DEĞERLER

Okul Müdürlüğümüzün Misyon, vizyon, temel ilke ve değerlerinin oluşturulması kapsamında öğretmenlerimiz, öğrencilerimiz, velilerimiz, çalışanlarımız ve diğer paydaşlarımızdan alınan görüşler, sonucunda stratejik plan hazırlama ekibi tarafından oluşturulan Misyon, Vizyon, Temel Değerler; Okulumuz üst kurulana sunulmuş ve üst kurul tarafından onaylanmıştır.

MİSYONUMUZ *

: Kendisini doğru ifade edebilen, sorgulayan, araştıran, çağın teknolojisini yakından takip edebilen, milli ve manevi değerlere sahip çıkan gençleri ilgi ve yeteneklerine uygun mesleklere yönlendirerek topluma ve insanlığa hizmet edebilecek lider olacak nesiller yetiştirmeyi görev sayarız. Ayrıca Türk Milli Eğitimin Amaçları doğrultusunda Öğrencileri, çeşitli program ve okullarla ilgi, istidat ve kabiliyetleri ölçüsünde ve doğrultusunda yüksek öğretime veya hem mesleğe hem de yüksek öğretime veya hayata ve iş alanlarına hazırlamaktır.

VİZYONUMUZ *

: Türk gençliğini ilgi ve yetenekleri doğrultusunda, toplumun ihtiyaçları dikkate alarak çağdaş uygarlık düzeyine ulaştıracak yaratıcı, üretken, ahlaklı, sorumluluk sahibi, Evrensel eğitim ve öğretim ilkeleri doğrultusunda bilgi temelli bir toplum için değişmeyi sağlayacak millî ve manevî değerlerle donanmış nesiller yetiştirmektir.

TEMEL DEĞERLERİMİZ *

1) Adaletli olmak

2) İnsan haklarına saygılı olmak

- 3) Demokratik olmak
- 4) Planlı, Disiplinli ve ahlaklı olmak
- 5) Verimli, etkin kaliteli hizmet
- 6) Tarafsızlık ve güvenilirlik
- 7) Ulaşılabilir olmak
- 8) Geniş katılımlı ekip çalışması
- 9) Araştırmacı ve Bilimsel düşünceye sahip olmak
- 10) Gerçekçi olmak
- 11) Yenilikçi, yaratıcı olmak
- 12) Yurt ve dünya sorunlarına duyarlı olmak
- 13) İdealist olmak
- 14) Bireysel farklılıklara önem vermek
- 15) İnsan sevgisini ön planda tutmak.

AMAÇ, HEDEF VE EYLEMLER

TEMA I: EĞİTİM VE ÖĞRETİME ERİŞİM

Eğitim ve öğretime erişim okullaşma ve okul terki, devam ve devamsızlık, okula uyum ve oryantasyon, özel eğitime ihtiyaç duyan bireylerin eğitime erişimi, yabancı öğrencilerin eğitime erişimi ve hayatboyu öğrenme kapsamında yürütülen faaliyetlerin ele alındığı temadır.

Stratejik Amaç 1:

Öğrencilerin uyum ve devamsızlık sorunlarını gideren etkin bir yönetim yapısı kurulacaktır.

Stratejik Hedef 1.1. Okulumuza yeni nakil gelen ve Ortaokuldan yeni gelen 9. Sınıf öğrenciler için oryantasyon çalışmaları yaparak uyum sorununu en aza indirilecektir.

Eylem1.1.1. Öğrencilerin uyum ve devamsızlık sorunlarını en aza indirmek için Veliler ile sık sık görüşmeler yapılacaktır.

Eylem1.1.2. Rehberlik Servisinden yararlanan öğrenci sayısı arttırılacaktır.

Eylem1.1.3. Şartları elverişsiz öğrencilerin tespit edilmesi için Rehberlik Servisinin çalışmalarını arttırılacaktır.

Eylem1.1.4. Sosyal Yardımlaşma ve Dayanışma Kulübünün faaliyetlerini arttırılacaktır.

Eylem1.1.5. Okul Aile Birliđi ile iřbirliđi yapılarak řartları elveriřsiz öđrencilerin sorunları azaltılacaktır.

Performans Göstergeleri

(YANINDA (0-1) İBARESİ OLAN GÖSTERGELERDE " 0 " OLMADIđINI "1" İFADESİNİN OLDUđUNU/OLACAđI YILI GÖSTERİR)

No	PERFORMANS GÖSTERGESİ	Mevcut	HEDEF				
			2018	2019	2020	2021	2022
PG.1.1.a.	Kayıt bölgesindeki öđrencilerden okula kayıt yaptıranların oranı (%)	%100	%100	%100	%100	%100	%100
PG.1.1.b.	İlkokul birinci sınıf öđrencilerinden en az bir yıl okul öncesi eğitim almıř olanların oranı (%) (ilkokul)	0	0	0	0	0	0
PG.1.1.c.	Okula yeni bařlayan öđrencilerden oryantasyon eğitimine katılanların oranı (%)	% 92	% 95	%98	%100	%100	%100
PG.1.1.ç.	Bir eğitim ve öđretim döneminde 20 gün ve üzeri devamsızlık yapan öđrenci oranı (%)	% 18	%15	%13	%11	%8	%5
PG.1.1.d.	Bir eğitim ve öđretim döneminde 20 gün ve üzeri devamsızlık yapan yabancı öđrenci oranı (%)	%18	%15	%12	%10	%8	%5
PG.1.1.e.	Okulun özel eğitime ihtiyaç duyan bireylerin kullanımına uygunluđu (0-1)	0	0	0	0	0	0
PG.1.1.f.	Hayatboyu öğrenme kapsamında açılan kurslara devam oranı (%) (halk eğitim)	0	0	0	0	0	0
PG.1.1.g.	Hayatboyu öğrenme kapsamında açılan kurslara katılan kiři sayısı (sayı) (halkeğitim)	0	0	0	0	0	0
PG.1.1.ğ.	Hayat boyu öğrenme kapsamındaki kursları tamamlama oranı (%) (halk eğitim)	0	0	0	0	0	0
PG.1.1.h.	řartları elveriřsiz öđrencilere beslenme ve araç gereç yardımı iliřkin yardım yapılan öđrenci oranı (%)	%5	%7	%9	%10	%12	%15
PG.1.1.ı.	Özel eğitime ihtiyaç duyan öđrencilerin uyumunun sađlanmasına yönelik öđretmen eğitimlerine katılan okul öncesi öđretmeni oranı (%)	0	0	0	0	0	0

PG1.1.i	Bilim ve sanat merkezi öğrencilerinde programlarına devam eden öğrenci oranı (Bilsem merkezleri alicaktır)	0	0	0	0	0	0
----------------	---	---	---	---	---	---	---

Eylemler*

No	Eylem İfadesi	Eylem Sorumlusu	Eylem Tarihi
1.1.1.	Devamsızlık yapan öğrencilerin tespiti ve erken uyarı sistemi için çalışmalar yapılacaktır.	Okul İdaresi	Her ayın son haftası
1.1.2	Devamsızlık yapan öğrencilerin velileri ile özel aylık toplantı ve görüşmeler yapılacaktır.	Müdür Yardımcısı ve Rehberlik Servisi	Her ayın son haftası
1.1.3	Devamsızlık yapan öğrenciler ile özel aylık toplantı ve görüşmeler yapılacaktır.	Müdür Yardımcısı ve Rehberlik Servisi	Her ayın son haftası
1.1.4	Şartları elverişsiz Öğrencilerin tespit edilmesi	Müdür Yardımcısı ve Rehberlik Servisi	Her yılın Ekim ayı içerisinde
1.1.5	Şartları elverişsiz Öğrencilere gerekli yardımlarda bulunmak	Sosyal Yardımlaşma ve Dayanışma Kulübü, Okul Aile Birliği	Her ayın 3. haftası

TEMA II: EĞİTİM VE ÖĞRETİMDE KALİTENİN ARTIRILMASI

Eğitim ve öğretimde kalitenin artırılması başlığı esas olarak eğitim ve öğretim faaliyetinin hayata hazırlama işlevinde yapılacak çalışmaları kapsamaktadır.

Bu tema altında akademik başarı, sınav kaygıları, sınıfta kalma, ders başarıları ve kazanımları, disiplin sorunları, öğrencilerin bilimsel, sanatsal, kültürel ve sportif faaliyetleri ile istihdam ve meslek edindirmeye yönelik rehberlik ve diğer mesleki faaliyetler yer almaktadır.

Stratejik Amaç 2:

Öğrencilerimizin gelişmiş dünyaya uyum sağlayacak şekilde donanımlı bireyler olabilmesi için eğitim ve öğretimde kalite artırılabilecektir.

Stratejik Hedef 2.1. Öğrenme kazanımlarını takip eden ve velileri de sürece dâhil eden bir yönetim anlayışı ile öğrencilerimizin akademik başarıları ve sosyal faaliyetlere etkin katılımı artırılabilecektir.

Eylem 2.1.1.:Öğrencileri ve velileri,verimli ders çalışma konusunda bilgilendirme

- Eylem 2.1.2. Öğrencileri ilgi,yetenekleri ve akademik yeterlilikleri doğrultusunda alanlara yönleltmek
- Eylem 2.1.3. Sınıfgeçme yönetmeliği konusunda ve alan–meslek ilişkisi konusunda öğrencileri bilgilendirmek
- Eylem 2.1.4. Yetiştirme ve destekleme kursları açılması öğrencilerin bu kurslara katılımı sağlamak
- Eylem 2.1.5. Derslerin TYT ve AYT’ye dönük işlenmesi
- Eylem 2.1.6. TYT ve AYT ’ye sınav sistemi hakkında öğrenci ve velilere sürekli bilgi akışının sağlanması
- Eylem 2.1.7. Deneme sınavlarının yapılması
- Eylem 2.1.8. Üniversite gezileri düzenlenmesi
- Eylem 2.1.9. Sınav motivasyonunu oluşturmak ve artırmak,sınav kaygısına yönelik seminerler düzenlemek
- Eylem 2.1.10. Ölçme ve değerlendirme konusunda ortak bir tutum sergilemek
- Eylem 2.1.11. Başarılı öğrencilerin ödüllendirilmesi
- Eylem 2.1.12.:Okul ve sınıflar bazında veli toplantılarına ağırlık verilmesi
- Eylem 2.1.13. Veli ile iletişimi güçlendirmek için veli ziyaretlerinde bulunmak
- Eylem 2.1.14. Kitap okumayı arttırmak, kitap toplama kampanyası düzenlemek,
- Eylem 2.1.15. Yayınevlerinden kitap bağışı konusunda yardım istemek
- Eylem 2.1.16. Okul Aile Birliği bütçesinden kütüphaneye kitap satın almak
- Eylem 2.1.17. Her sınıfa sadece kendi kitaplığını oluşturması
- Eylem 2.1.18. Okuma saatleri düzenlenmesi
- Eylem 2.1.19.:Okunan kitapların bir düzen dahilinde diğer sınıf kitaplarıyla değiştirilmesi
- Eylem 2.1.20.:Kitap okuma konusunda en duyarlı olan sınıfa ve her sınıftan en çok kitap okuyan öğrencilere ödül Verilmesi

Performans Göstergeleri

(YANINDA (0-1) İBARESİ OLAN GÖSTERGELERDE " 0 " OLMADIĞINI "1" İFADESİNİN OLDUĞUNU/OLACAĞI YILI GÖSTERİR)

No	PERFORMANS GÖSTERGESİ	Mevcut	HEDEF				
		2018	2019	2020	2021	2022	2023
PG.2.1.a.	Bir eğitim ve öğretim döneminde bilimsel, kültürel, sanatsal ve sportif alanlarda en az bir faaliyete katılan öğrenci oranı (%)	%55	%60	%70	%80	%90	%100
PG.2.1.b.	Öğrenci başına okunan kitap sayısı	3	4	5	7	10	15
PG.2.1.c.	Toplumsal sorumluluk ve gönüllülük programlarına katılan öğrenci oranı (%)	%46	%50	%60	%70	%80	%100
PG.2.1.ç.	Yabancı dil dersi yılsonu puan ortalaması	80	80	83	85	87	90

PG.2.1.d.	EBA Ders Portali öğrenci kayıt oranı (%)	%100	%10 0	%100	%100	%10 0	%100
PG.2.1.e.	Yabancı dil eğitimine yönelik geliştirilen dijital içerik sayısı	0	0	1	1	1	1
PG.2.1.f.	Mesleki eğitimde alanlara/dallara ilişkin yürütülen proje/fuar sayısı	0					
PG.2.1.g.	Herhangi bir dalda milli takım havuzunda yer alan öğrenci sayısı	0					
PG.2.1.ğ.	Sporcu lisanslı öğrenci sayısı	65	70	75	80	85	90
PG.2.1.h.	Okul ve mahalle spor kulüplerinden yararlanan öğrenci oranı (%)	%27	%30	%33	%35	%40	%45
PG.2.1.ı.	Ulusal ve uluslararası projelere katılan öğrenci oranı (%)	0	1	3	5	7	10
PG.2.1.i.	Önceki öğrenmelerin tanınması kapsamında düzenlenen belge sayısı (halk eğitim)	0					
PG.2.1.j.	Kütüphaneden faydalanan öğrenci oranı(%)	%67	%75	%80	%85	%90	%100
PG.2.1.k.	Ortaöğretimde sınıf tekrar oranı (9. Sınıf) (%)	%3	%0	%0	%0	%0	%0
PG.2.1.l.	Öğretmenlerimiz tarafından Eğitim Bilişim Ağı (EBA) sistemine eklenen ders destek materyalleri ve uygulamaların sayısı.	%10	%20	%30	%40	%50	%60

Eylemler

No	Eylem İfadesi	Eylem Sorumlusu	Eylem Tarihi
2.1.1.	Öğrencileri ve velileri, verimli ders çalışma konusunda bilgilendirme	Rehberlik Servisi	Her yıl Şubat ve Eylül Ayları içerisinde
2.1.2.	Öğrencileri ilgi,yetenekleri ve akademik yeterlilikleri doğrultusunda alanlara yönleltmek	Rehberlik Servisi	Her yıl Ocak ve Şubat ayı içerisinde
2.1.3.	Sınıf geçme yönetmeliği konusunda ve alan-meslek ilişkisi konusunda öğrencileri bilgilendirmek	Rehberlik Servisi	Her yıl Şubat ve Eylül Ayları içerisinde
2.1.4.	Yetiştirme ve destekleme kursları açılması öğrencilerin bu kurslara katılımı sağlamak	Okul İdaresi	Her yıl Şubat ve Eylül Ayları içerisinde
2.1.5.	Derslerin TYT ve AYT'ye dönük işlenmesi	Okul Öğretmenleri	Eğitim Öğretim Yılı Boyunca

No	Eylem İfadesi	Eylem Sorumlusu	Eylem Tarihi
2.1.6	TYT ve AYT 'ye sınav sistemi hakkında öğrenci ve velilere sürekli bilgi akışının sağlanması	Rehberlik Servisi	Eğitim Öğretim Yılı Boyunca
2.1.7	Deneme sınavlarının yapılması	Okul İdaresi	Her yıl Ekim-Kasım-Aralık-Şubat-Mart-Nisan Ayları içerisinde
2.1.8	Üniversite gezileri düzenlenmesi	Müdür Yardımcısı ve Gezi Kulübü	Her yıl Ekim ve Nisan Ayları içerisinde
2.1.9	Sınav motivasyonunu oluşturmak ve artırmak,sınav kaygısına yönelik seminerler düzenlemek	Rehberlik Servisi	Her yıl Ekim ve Mart Ayları içerisinde
2.1.10	Ölçme ve değerlendirme konusunda ortak bir tutum sergilemek	Okul Öğretmenleri	Her yıl Kasım-Ocak-Nisan-Mayıs Ayları içerisinde
2.1.11	Başarılı öğrencilerin ödüllendirilmesi	Okul İdaresi	Her yıl Ocak ve Mayıs Ayları içerisinde
2.1.12	Okul ve sınıflar bazında veli toplantılarına ağırlık verilmesi	Müdür Yardımcısı	Her yıl Kasım ve Nisan Ayları içerisinde
2.1.13	Veli ile iletişimi güçlendirmek için veli ziyaretlerinde bulunmak	Rehberlik Servisi ve Tüm Öğretmenler	Her yıl Ekim-Kasım-Mart-Nisan Ayları içerisinde
2.1.14	Kitap okumayı arttırmak, kitap toplama kampanyası düzenlemek,	Kültür Edebiyat Kulübü ve Kütüphanecilik Kulübü	Her yıl Mart- Nisan Ayları içerisinde
2.1.15	Yayınevlerinden kitap bağışı konusunda yardım istemek	Okul İdaresi	Her yıl Mart-Nisan Ayları içerisinde
2.1.16	Okul Aile Birliği bütçesinden kütüphaneye kitap satın almak	Okul Aile Birliği	Her yıl Kasım ve Nisan Ayları
2.1.17	Her sınıfa sadece kendi kitaplığını oluşturması	Okul İdaresi	Her yıl Ekim Ayı içerisinde
2.1.18	Okuma saatleri düzenlenmesi	Okul İdaresi	Her yıl Eylül ve Şubat ayları içerisinde
2.1.19	Okunan kitapların bir düzen dahilinde diğer sınıf kitaplarıyla değiştirilmesi	Okul Sınıf Öğretmenleri	Her ayın son haftası
2.1.20	Kitap okuma konusunda en duyarlı olan sınıfa ve her sınıftan en çok kitap okuyan öğrencilere ödül Verilmesi	Okul İdaresi	Her ayın son haftası

No	Eylem İfadesi	Eylem Sorumlusu	Eylem Tarihi

Stratejik Hedef 2.2. Etkin bir rehberlik anlayışıyla, öğrencilerimizi ilgi ve becerileriyle orantılı bir şekilde üst öğrenime veya istihdama hazır hale getiren daha kaliteli bir kurum yapısına geçilecektir.

Eylem 2.2.1. Problemlı öğrencilerin tespit edilmesi

Eylem 2.2.2. Çok başarılı öğrencilerin tespit edilmesi

Eylem 2.2.3. Maddi durumu yetersiz öğrencilerin tespit edilmesi

Eylem 2.2.4. Sağlık problemi olan öğrencilerin tespit edilmesi

Eylem 2.2.5. Ailevi sorunları olan öğrencilerin tespit edilmesi

Eylem 2.2.6. Sosyal etkinlikler kurulu, disiplin kurulu, onur kurulu ve rehberlik servisinin bu öğrencilere daha fazla zaman ayırarak problemleri ile ilgilenmesi.

Eylem 2.2.7. Disiplin yönetmeliđi hakkında öğrencileri bilgilendirmek

Eylem 2.2.8. Ödül ve ceza mekanizmasını etkili şekilde kullanmak

Eylem 2.2.9. Öğrenciler arasında otokontrol sistemini etkinleştirmek

Eylem 2.2.10: Sportif amaçlı tüm turnuvalara katılımın sağlanması

Eylem 2.2.11. Okulda satranç odası yapılması

Eylem 2.2.12: Okul Aile bütçesinden satranç malzemeleri temin edilmesi

Eylem 2.2.13: Satranç Federasyonu ile irtibata geçilerek malzeme istenmesi

Eylem 2.2.14. Ders dışı zamanlarda bu odanın etkin kullanımı

Eylem 2.2.15 : Satranç alanda yapılacak turnuvalara katılımın sağlanması

Eylem 2.2.16. Öğrencilerin katılımını sağlayarak tiyatro gösterileri ve şiir dinletileri düzenlemek

Eylem 2.2.17. Önemli gün ve haftalarda çeşitli temsiller hazırlanması

Eylem 2.2.18. Okulumuz içinde bu tiyatro ve şiir eserleri ortaya koymak için yarışmalar düzenlemek

MANAVGAT 2013

Performans Göstergeleri

(YANINDA (0-1) İBARESİ OLAN GÖSTERGELERDE " 0 " OLMADIĞINI "1" İFADESİNİN OLDUĞUNU/OLACAĞI YILI GÖSTERİR)

No	PERFORMANS GÖSTERGESİ	Mevcut	HEDEF				
		2018	2019	2020	2021	2022	2023
PG.2.2.a.	Okulumuzda/Kurumumuzda a yükseköğretim kurumlarınca düzenlenen bilimsel etkinliklere katılan öğrenci oranı (%)	0	%3	%5	%7	%10	%20
PG.2.2.b.	Fen ve sosyal bilimler liselerinde ders ve proje etkinliklerine katılan öğretim üyesi sayısı	0	0	0	0	0	0
PG.2.2.c	Fen ve sosyal bilimler liseleri ile üniversiteler arasında imzalanan protokol sayısı	0	0	0	0	0	0
PG.2.2.ç.	Okulumuzda/Kurumumuzda a Ulusal-uluslararası olarak Yapılan proje sayısı (Tübitak-Erasmus-AB veya bakanlık düzeyinde projeler)	0	%3	%5	%7	%7	%10
PG.2.2.d.	Okulumuzda/Kurumumuzda a staj yapan öğrencilerimize ilişkin İşletmelerin memnuniyet oranı (%) (mesleki eğitim kurumları)	0	0	0	0	0	0
PG.2.2.e.	Okulumuzda/Kurumumuzda Mezunların memnuniyet oranı(%)	%90	%95	%100	%100	%100	%100
PG.2.2.f.	Okulumuzda/Kurumumuzda Mesleki rehberlik faaliyetleri konusunda rehberlik yapılan öğrenci oranı (%)	%100	%100	%100	%100	%100	%100
PG.2.2.g.	Okulumuzda/Kurumumuzda Yetiştirme kurslarını dönem sonu itibari ile tamamlayan öğrenci oranı (%)	%41	%45	%50	%55	%60	%70
PG.2.2.ğ.	Okulumuzda/Kurumumuzda Bir eğitim-öğretim yılında müdürlüğümüzce düzenlenen toplantı ve etkinlikleri katılan veli oranı (%)	%65	%70	%75	%80	%90	%100

Eylemler

No	Eylem İfadesi	Eylem Sorumlusu	Eylem Tarihi
2.2.1.	Problemlı öğrencilerin tespit edilmesi	Müdür Yardımcısı ve Rehberlik Servisi	Her yıl Ekim ayı içerisinde
2.2.2	Çok başarılı öğrencilerin tespit edilmesi	Müdür Yardımcısı ve Rehberlik Servisi	Her yıl Ekim ayı içerisinde
2.2.3	Maddi durumu yetersiz öğrencilerin tespit edilmesi	Müdür Yardımcısı ve Rehberlik Servisi	Her yıl Ekim ayı içerisinde
2.2.4	Sağlık problemi olan öğrencilerin tespit edilmesi	Müdür Yardımcısı ve Rehberlik Servisi	Her yıl Ekim ayı içerisinde
2.2.5	Ailevi sorunları olan öğrencilerin tespit edilmesi	Müdür Yardımcısı ve Rehberlik Servisi	Her yıl Ekim ayı içerisinde
2.2.6	Sosyal etkinlikler kurulu, disiplin kurulu, onur kurulu ve rehberlik servisinin bu öğrencilere daha fazla zaman ayırarak problemleri ile ilgilenmesi.	Rehberlik Servisi	Eğitim Öğretim Yılı Boyunca
2.2.7	Disiplin yönetmeliği hakkında öğrencileri bilgilendirmek	Müdür Yardımcısı ve Rehberlik Servisi	Her yıl Ekim Ayı içerisinde
2.2.8	Ödül ve ceza mekanizmasını etkili şekilde kullanmak	Okul İdaresi ve Rehberlik Servisi	Her ayın son haftası
2.2.9	Öğrenciler arasında otokontrol sistemini etkinleştirmek	Sınıf Öğretmenleri	Eğitim Öğretim Yılı Boyunca
2.2.1 0	Sportif amaçlı tüm turnuvalara katılımın sağlanması	Okul İdaresi	Eğitim Öğretim Yılı Boyunca
2.2.1 1	Okulda satranç odası yapılması	Okul İdaresi	Her yıl Ekim Ayı içerisinde
2.2.1 2	Okul Aile bütçesinden satranç malzemeleri temin edilmesi	Okul Aile Birliği	Her yıl Ekim Ayı içerisinde
2.2.1 3	Satranç Federasyonu ile irtibata geçilerek malzeme istenmesi	Okul İdaresi	Her yıl Ekim Ayı içerisinde
2.2.1 4	Ders dışı zamanlarda Satranç odasının etkin kullanımı	Satranç Kulübü	Eğitim Öğretim Yılı Boyunca
2.2.1 5	Satranç alanında yapılacak turnuvalara katılımın sağlanması	Satranç Kulübü	Eğitim Öğretim Yılı Boyunca
2.2.1 6	Öğrencilerin katılımını sağlayarak tiyatro gösterileri ve şiir dinletileri düzenlemek	Kültür Edebiyat Kulübü	Her yılın Kasım ve Nisan Ayları içerisinde
2.2.1 7	Önemli gün ve haftalarda çeşitli temsiller hazırlanması	Kültür Edebiyat Kulübü	Belirli gün ve haftalarda

No	Eylem İfadesi	Eylem Sorumlusu	Eylem Tarihi
2.2.1 8	Okulumuz içinde bu tiyatro ve şiir eserleri ortaya koymak için yarışmalar düzenlemek	Kültür Edebiyat Kulübü	Her yılın Kasım ve Nisan Ayları içerisinde

TEMA III: KURUMSAL KAPASİTE

Stratejik Amaç 3:

Eğitim ve öğretim faaliyetlerinin daha nitelikli olarak verilebilmesi için okulumuzun kurumsal kapasitesi güçlendirilecektir.

Stratejik Hedef 3.1. Etkili ve verimli bir kurumsal yapıyı oluşturmak için; mevcut beşeri, fiziki alt yapı ile yönetim ve organizasyon yapısı iyileştirilecektir.

Eylem 3.1.1. :Bir adet Müzik atölyesi yapmak.

Eylem 3.1.2. Taşıma kapsamında olan öğrencilerin sağlıklı bir ortamda yemek yemelerini imkan sağlayacak yemekhane yapılması.

Eylem 3.1.3. Yemekhane yapımı için ödenek istenmesi

Eylem 3.1.4. Öğrencilerimizin ve Manavgat halkının resim sanatını yapabileceği ortam hazırlamak.

Eylem 3.1.5. Okul spor alanlarının temel sportif faaliyetlerin yapılmasına uygun hale getirmek

Eylem 3.1.6. Okul Aile birliği bütçesinden Spor alanları için gerekli düzenlemelerin yaptırılması

Eylem 3.1.7. İl Gençlik ve Spor Müdürlüğü ile irtibata geçilerek malzeme istenmesi

Eylem 3.1.8. Beden Eğitimi derslerinde sahaların aktif kullanımı

Eylem 3.1.9. Okulumuzdaki gerekli fiziki tamirat ve tadilatların yapılması

Eylem 3.1.10. Sınıf ve koridorların seramik kaplanması

Eylem 3.1.11. Öğrenci sıralarının yenilenmesinin sağlanması.

Eylem 3.1.12. Yeni fizik kimya biyoloji Laboratuvarı kurulması ortam ve araç gereçlerinin iyileştirilmesi

Eylem 3.1.13. Okulumuzun ön bahçesinde uygun alanların yaprağını dökmeyen ağaçlar ekilmesi.

Eylem 3.1.14. Öğrencilerin tenffüslerde ve boş derslerde zaman geçirebileceği alanlar oluşturmak.

Performans Göstergeleri

(YANINDA (0-1) İBARESİ OLAN GÖSTERGELERDE " 0 " OLMADIĞINI "1" İFADESİNİN OLDUĞUNU/OLACAĞI YILI GÖSTERİR)

No	PERFORMANS GÖSTERGESİ	Mevcut	HEDEF				
		2018	2019	2020	2021	2022	2023
PG.3.1.a.	Okulumuzda/Kurumumuzda bulunan Tasarım ve Beceri Atölyesi sayısı	0	1	1	1	1	1
PG.3.1.b.	Lisansüstü eğitim alan personel oranı (%)	%2,5	%2,5	%5	%5	%7,5	%10
PG.3.1.c.	Okulumuzda/Kurumumuzda Resim ve/veya Müzik atölyesi sayısı	1	2	2	2	2	2
PG.3.1.ç.	Okulumuzda/Kurumumuzda bulunan Uygulamalı dersler için atölye sayısı (mesleki eğitim kurumları)	0	0	0	0	0	0
PG.3.1.d.	Okulumuzda/Kurumumuzda Engellilerin kullanımına uygun asansör/lift, rampa ve tuvaleti birlikte olma durumu (0-1)	0	0	0	0	0	0
PG.3.1.e.	Okulumuzda/Kurumumuzda Öğretmen başına düşen öğrenci sayısı	17	15	15	15	15	15
PG.3.1.f.	Okulumuzda/Kurumumuzda Öğrenci sayısı 30'dan fazla olan şube oranı (%)	%72	%70	%70	%65	%65	%60
PG.3.1.g.	Okulumuzda/Kurumumuzda Pansiyon doluluk oranı (%)	0	0	0	0	0	0
PG.3.1.ğ.	Okulumuzda/Kurumumuzda Okulumuzda/Kurumumuzda Z kütüphanesi bulunma durumu (0-1)	0	0	1	1	1	1
PG.3.1.h.	Yabancı dil sınavında (YDS) en az C seviyesi veya eşdeğeri bir belgeye sahip olan öğretmen sayısı	2	2	3	3	3	4
PG.3.1.ı.	Okulumuzda/Kurumumuzda İş güvenliği eğitimi alan personel oranı	%100	%100	%100	%100	%100	%100
PG.3.1.i.	Okulumuzda/Kurumumuzda Gerçek iş ortamlarında mesleki gelişim faaliyetlerine katılan öğretmen sayısı (mesleki eğitim kurumları)	0	0	0	0	0	0
PG.3.1.j.	Okulumuzda/Kurumumuzda Savunma sanayinin ihtiyaç duyduğu alanlara yönelik açılan dal sayısı (0-1) (mesleki	0	0	0	0	0	0

	eđitim kurumları)						
PG.3.1.k.	Ulusal -Uluslararası bir alanda kuruma kazandırılan ödöl durumu (0-1)	0	1	1	1	1	2
PG.3.1.1	Müdürlüğünüz iş ve işlemlerine yönelik paydaşların memnuniyet oranı (%)	%90	%95	%100	%100	%100	%100

Eylemler

No	Eylem İfadesi	Eylem Sorumlusu	Eylem Tarihi
3.1.1.	Bir adet Müzik atölyesi yapmak.	Okul İdaresi	Ekim 2019
3.1.2	Taşıma kapsamında olan öğrencilerin sağlıklı bir ortamda yemek yemelerini imkan sağlayacak yemekhane yapılması.	Okul İdaresi	Ekim 2019
3.1.3	Yemekhane yapımı için ödenek istenmesi	Okul İdaresi	Şubat 2019
3.1.4	Öğrencilerimizin ve Manavgat halkının resim sanatını yapabileceđi ortam hazırlamak.	Resim Kulübü	Eđitim Öğretim Yılı Boyunca
3.1.5	Okul spor alanlarının temel sportif faaliyetlerin yapılmasına uygun hale getirmek	Okul İdaresi	Ekim 2019
3.1.6	Okul Aile birliđi bütçesinden Spor alanları için gerekli düzenlemelerin yaptırılması	Okul Aile Birliđi	Ekim 2019
3.1.7	İl Gençlik ve Spor Müdürlüğü ile irtibata geçilerek malzeme istenmesi	Okul İdaresi	Eylül 2019
3.1.8	Beden Eğitimi derslerinde sahaların aktif kullanımı	Beden Eğitimi Öğretmenleri	Eđitim Öğretim Yılı Boyunca
3.1.9	Okulumuzdaki gerekli fiziki tamirat ve tadilatların yapılması	Okul İdaresi	Her yıl Temmuz ve Ağustos Ayları
3.1.10	Sınıf ve koridorların seramik kaplanması	Okul İdaresi	Temmuz ve Ağustos Ayları
3.1.11	Öğrenci sıralarının yenilenmesinin sağlanması.	Okul İdaresi	Her yıl Temmuz ve Ağustos Ayları

No	Eylem İfadesi	Eylem Sorumlusu	Eylem Tarihi
3.1.1 2	Yeni fizik kimya biyoloji Laboratuvarı kurulması ortam ve araç gereçlerinin iyileştirilmesi	Okul İdaresi	Temmuz ve Ağustos Ayları
3.1.1 3	Okulumuzun ön bahçesinde uygun alanların yaprağını dökmeyen ağaçlar ekilmesi.	Okul İdaresi	Her yıl Temmuz ve Ağustos Ayları
3.1.1 4	Öğrencilerin tenefüslerde ve boş derslerde zaman geçirebileceği alanlar oluşturmak.	Okul İdaresi	Her yıl Temmuz ve Ağustos ayları

IV. BÖLÜM: MALİYETLENDİRME

2019-2023 Stratejik Planı Faaliyet/Proje Maliyetlendirme Tablosu

Kaynak Tablosu	2019	2020	2021	2022	2023	Toplam
Genel Bütçe	40000 TL	50000 TL	70000 TL	75000 TL	90000 TL	325000 TL
Valilikler ve Belediyelerin Katkısı						
Diğer (Okul Aile Birlikleri)	10000 TL	20000 TL	25000 TL	30000 TL	35000 TL	120000TL
TOPLAM						445000 TL

V. BÖLÜM: İZLEME VE DEĞERLENDİRME

Okulumuz Stratejik Planı izleme ve değerlendirme çalışmalarında 5 yıllık Stratejik Planın izlenmesi ve 1 yıllık gelişim planının izlenmesi olarak ikili bir ayrıma gidilecektir.

Stratejik planın izlenmesinde 6 aylık dönemlerde izleme yapılacak denetim birimleri, il ve ilçe millî eğitim müdürlüğü ve Bakanlık denetim ve kontrollerine hazır halde tutulacaktır. Okullarımız ve kurumlarımız için yapılacak olan okul gelişim modeli ve stratejik plan izleme modeli sistemine ilgili verilerin girişleri yapılacaktır.

Yıllık planın uygulanmasında yürütme ekipleri ve eylem sorumlularıyla aylık ilerleme toplantıları yapılacaktır. Toplantıda bir önceki ayda yapılanlar ve bir sonraki ayda yapılacaklar görüşülüp karara bağlanacaktır.

MANAVGAT FATİH ANADOLU LİSESİ NİN 2019-2023 STRATEJİK PLANI İZLEME VE DEĞERLENDİRME MODELİ

5018 sayılı Kamu Mali Yönetimi ve Kontrol Kanununun amaçlarından biri; kalkınma planları ve programlarda yer alan politika ve hedefler doğrultusunda kamu kaynaklarının etkili, ekonomik ve verimli bir şekilde elde edilmesi ve kullanılmasını, hesap verebilirliği ve malî saydamlığı sağlamak üzere, kamu malî yönetiminin yapısını ve işleyişini düzenlemektir.

Bu amaç doğrultusunda kamu idarelerinin; stratejik planlar vasıtasıyla, kalkınma planları, programlar, ilgili mevzuat ve benimsedikleri temel ilkeler çerçevesinde geleceğe ilişkin misyon ve vizyonlarını oluşturması, stratejik amaçlar ve ölçülebilir hedefler saptaması, performanslarını önceden belirlenmiş olan göstergeler doğrultusunda ölçmesi ve bu sürecin izleme ve değerlendirmesini yapmaları gerekmektedir.

Bu kapsamda Manavgat Fatih Anadolu Lisesi 2019-2023 dönemine ilişkin kalkınma planları ve programlarda yer alan politika ve hedefler doğrultusunda kaynaklarının etkili, ekonomik ve verimli bir şekilde elde edilmesi ve kullanılmasını, hesap verebilirliği ve saydamlığı sağlamak üzere 2019-2023 Stratejik Planı'nı hazırlamıştır.

İzleme, stratejik plan uygulamasının sistematik olarak takip edilmesi ve raporlanmasıdır.

Değerlendirme ise, uygulama sonuçlarının amaç ve hedeflere kıyasla ölçülmesi ve söz konusu amaç ve hedeflerin tutarlılık ve uygunluğunun analizidir.

Manavgat Fatih Anadolu Lisesi 2019-2023 Stratejik Planı İzleme ve Değerlendirme Modeli'nin çerçevesini;

1. Okulumuz 2019-2023 Stratejik Planı ve performans programlarında yer alan performans göstergelerinin gerçekleşme durumlarının tespit edilmesi,
2. Performans göstergelerinin gerçekleşme durumlarının hedeflerle kıyaslanması,
3. Sonuçların raporlanması ve paydaşlarla paylaşımı,
4. Gerekli tedbirlerin alınması süreçleri oluşturmaktadır.

Okulumuz 2019-2023 Stratejik Planı'nda yer alan performans göstergelerinin gerçekleşme durumlarının tespiti **yılda bir kez** yapılacaktır.

Yılın son ayında yapılacak izleme faaliyeti kapsamında, **Stratejik Plan Koordinasyon Ekibi** tarafından **harcama birimlerinden** sorumlu oldukları göstergeler ile ilgili gerçekleşme durumlarına ilişkin veriler toplanarak konsolide edilecektir. Göstergelerin gerçekleşme durumları hakkında hazırlanan rapor üst yöneticiye sunulacak ve böylelikle göstergelerdeki yıllık hedeflere ulaşılmasını sağlamak üzere gerekli görülebilecek tedbirlerin alınması sağlanacaktır.

İzleme Değerlendirme Dönemi	Gerçekleştirilme Zamanı	İzleme Değerlendirme Dönemi Süreç Açıklaması	Zaman Kapsamı
İzleme Değerlendirme Dönemi	Her yılın Aralık ayı içerisinde	<ul style="list-style-type: none">-Manavgat Fatih Anadolu Lisesi Stratejik Plan Koordinasyon Ekibi tarafından harcama birimlerinden sorumlu oldukları göstergeler ile ilgili gerçekleşme durumlarına ilişkin verilerin toplanması ve konsolide edilmesi-Göstergelerin gerçekleşme durumları hakkında hazırlanan raporun üst yöneticiye sunulması-Üst yönetici başkanlığında harcama birim yöneticilerince yılsonu gerçekleştirmelerinin, gösterge hedeflerinden sapmaların ve sapma nedenlerin değerlendirilerek gerekli tedbirlerin alınması	Tüm Yıl